

ИСТОРИЧЕСКИЕ НАУКИ

УДК 930.26/930.85

А.М. Илюшин, В.А. Бутьян

**ИССЛЕДОВАНИЯ КУЗНЕЦКОЙ КОМПЛЕКСНОЙ
АРХЕОЛОГО-ЭТНОГРАФИЧЕСКОЙ ЭКСПЕДИЦИИ В 2010 ГОДУ**

В 2010 году Кузнецкая комплексная археолого-этнографическая экспедиция (ККАЭЭ) Гуманитарного научного центра Кузбасского государственного технического университета проводила раскопки и археологические разведки на территориях Беловского, Гурьевского и Ленинск-Кузнецкого районов Кемеровской области по открытым листам за №796 и №890 выданных А.М. Илюшину Федеральной службой по надзору за соблюдением законодательства в области охраны культурного наследия (Росохранкультура) Министерства культуры РФ. Цель настоящей статьи дать предварительное описание результатов полевых исследований ККАЭЭ в 2010 году и, частично, ввести в научный оборот новые материалы по культурно-историческому наследию Кузбасса.

Раскопки проводились в Ленинск-Кузнецком районе на курганной группе Мусохраново-1, расположенной близ пос. Мусохраново в среднем течении р. Касьма. Этот объект культурно-исторического наследия Кузбасса раскапывался ККАЭЭ на протяжении четырех полевых сезонов в 1995 и 2008-2010 годах [1 - 4]. Материалы этих раскопок, частично, введены в широкий научный оборот [5, с. 37-38; 6, с. 95-105; 7, с. 71-82; 8, с. 175-184; и др.]. В этих публикациях памятник был датирован развитым средневековьем и отнесен к кругу памятников шандинской археологической культуры.

В 2010 году были раскопаны три кургана за №№ 5-7, в результате чего были завершены аварийные раскопки на курганной группе Мусохраново-1.

Кургана №5 располагался в центральной части памятника. В процессе исследования был выявлен ров подчетырёхугольной формы с заваленными углами 19,70-18,10 x 15,25-16,75 м, который длинной осью был ориентирован по линии ЗСЗ-ВЮВ и имел разрыв-вход в сакральное пространство в ВЮВ части. Ширина рва 0,73-0,85 м, а глубина 0,25-0,32 м. Диаметр округлой земляной курганной насыпи 20 м, а высота 1,90 м от уровня материка. При разборке насыпи кургана, в центральной части на различных глубинах, в прокаленном грунте были найдены кости лошадей, фрагменты железных изделий со следами воздействия огня, а также многочисленные фрагменты древесных уг-

лей и кальцинированных костей лошадей. На глубине 1,50-1,62 м (на уровне древней поверхности) были зафиксированы остатки погребальной конструкции в виде фрагментов обгоревших деревянных плах и берестяного настила 3,20 x 2,50 м, длинной осью ориентированные по линии З-В. В южной части этого сооружения была выявлена грунтовая яма 1,87 x 0,76 м на 0,07 м углубленная в материк и ориентированная длинной осью по линии З-В. В заполнении и на дне грунтовой ямы были зафиксированы мелкие кальцинированные кости человека и найдены железные наконечники стрел и украшения ремней (бронзовые и каменные бляхи). На погребальном настиле были найдены в большом количестве древесные угли, сильно кальцинированные кости 2-3 лошадей, которые видимо были сожжены здесь, а также бронзовые и каменные (кварцевые?) бляшки, подверженные сильному воздействию огня. В 3 м на ВЮВ от края погребальной конструкции был зафиксирован деревянный столб диаметром 0,30 м, который на 0,72 м возвышался над материком и на 0,25 м был в него углублен.

Земляные насыпи курганов №6 и №7 расположенные в центральной и южной части памятника были сильно разграблены, вскоре после их сооружения. В кургане №6 диаметром 12,5 м и высотой 0,91 м от материка были выявлены остатки трех могил, а в кургане №7 диаметром 13 м и высотой 0,7 м – двух. Сохранилась лишь могила 3 в кургане №6, где в грунтовой яме 1,91 x 0,52 м на 0,15 м углубленной в материк была погребена женщина в вытянутом положении на спине, ориентированная головой на В. На груди женщины была найдена миниатюрная стеклянная бусина округлой формы. На уровне древней дневной поверхности эта могила была перекрыта 4 полубревнами. В кургане №6 к В и ВСВ от могил 1 и 2 в которых были погребены всадники с лошадьми, были установлены четыре деревянных столба углубленные в материк. Под южной полкой насыпи кургана №7 на уровне материка было зафиксировано захоронение ребенка, а в центре – сильно разграбленная грунтовая могила взрослого человека. В 1,5 м к В от края разграбленной могилы в анатомическом сочленении были найдены кости ноги овцы. К СВ от могил были установлены де-

ревянные столбы, углубленные в материк. В разграбленных могилах и возле них были найдены фрагменты железных изделий конского снаряжения и вооружения всадников, стеклянная бусинка и бронзовый наконечник ремня. В результате реставрационных работ с фрагментами изделия удалось реконструировать железную саблю из могилы 2 в кургане №6 (рис. 1, 1).

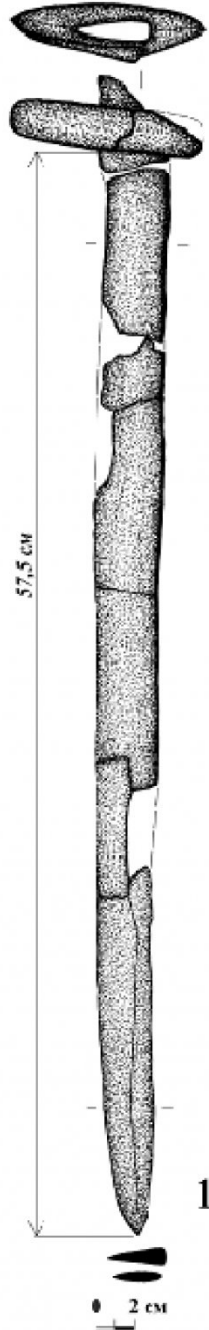


Рис. 1. Курганная группа Мусохраново-1.
Находка из могилы 2 курган

Это изделие относится к группе слабоизогнутых трехгранных сабель с брусковидным перекрестьем. Отличительной особенностью сабли являются маленькие размеры клинка 57,5 см, что было характерно для этого оружия в конце развитого и позднего средневековья в Евразии [9, с. 73; 10, с.

130; и др.]. Окончания клинка 15-18 см имело двустороннюю заточку, что позволяло использовать саблю как для нанесения скользяще-режущего, так и колющего ударов по противнику.

а №4: 1 – сабля, 1 – железо

По находкам раскопанные курганы, предварительно, можно датировать XI-XIII вв. и отнести к числу объектов шандинской археологической культуры развитого средневековья в Кузнецкой котловине.

В Беловском, Гурьевском и Ленинск-Кузнецком районах проводились археологические разведки по двум направлениям работы. Первое заключалось в проведении изыскательских полевых исследований на территориях землеотводов под объекты промышленного строительства, по техническим заданиям договоров и субподрядов с департаментом культуры администрации Кемеровской области. Второе направление исследований заключалось в изучении культурно-исторических ландшафтов и поиске новых памятников истории и культуры в пределах Урского и Касьяминского археологических микрорайонов по программе научных исследований Гуманитарного научного центра и лаборатории «Историко-культурного наследия Кузбасса» Кузбасского государственного технического университета.

По первому направлению были обследованы территории в границах горных отводов и технических участков шахт «Красноярская», «Заречная», «Комсомолец», «7 ноября», «Кирова» и разрезов «Виноградовский», «Виноградовский-2», «Моховский» [11-18]. При проведении этих разведок были открыты 3 ранее неизвестных памятника поселения Мохово-1, Польшаево-1 и Байкаим-1, а также обследован ранее открытый памятник одиночный курган Конево-1.

Поселение Мохово-1 находится на первой пойменной террасе правого берега безымянного ручья в 0,2 км на З от его впадения в р. Мереть в промышленной зоне участка №1 филиала ОАО «УК Кузбассразрезуголь» «Моховский угольный разрез», в 0,5 км на С от пос. Мохово в Беловском районе Кемеровской области. Поселение расположено на относительно ровной площадке образованной естественным мысом. Размеры поселения 100 x 35 м, длинной осью вытянутой по линии З-В, вдоль ручья. Памятник был открыт и обследовали сотрудниками КККАЭЭ в 2009 году. В центральной части памятника был заложен шурф 2 x 2 м, где на глубине 0,32-0,34 м был зафиксирован культурный слой, предварительно, датированный поздним средневековьем. В шурфе были найдены 3 фрагмента керамического сосуда, орнаментированные с внешней стороны мелкой гребенкой, которая сильно затерта и сохранилась лишь фрагментарно, а с внутренней стороны была ориентирована зигзагообразным орнаментом из резных линий (рис. 2, 1, 2). Предварительно, памятник был датирован поздним средневековьем – началом

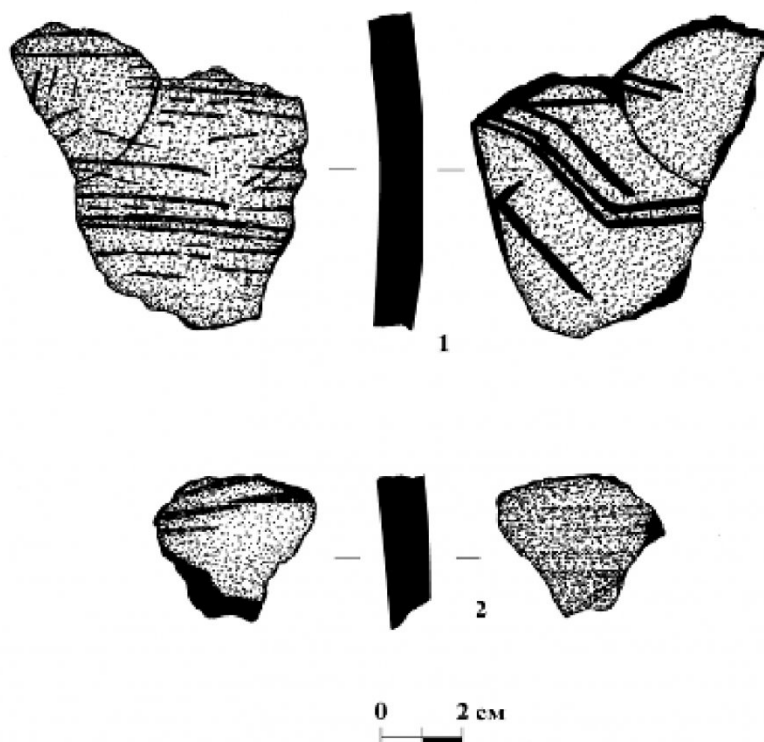


Рис. 2. Поселение Мхово-1. Находки из шурфа №1 в 2010 году:
1, 2 – фрагменты керамического сосуда

нового времени. Вероятно, он связан с культурой аборигенного населения Кузнецкой котловины, которое проживало здесь на момент появления русскоязычных групп населения по фамилии одного из представителей которых и пошло начало современного названия поселка Мхово (Мохова), одного из старейших в Кузбассе [19, с. 120; 20, с. 114].

Площадь памятника приблизительно составляет 3,5 га, находится в техногенной зоне и не используется в настоящее время в хозяйственных целях. Границы памятника определены условно. Через всю территорию памятника пролегает ныне заброшенная грунтовая дорога. С северной и южной стороны имеются заборы грунта для производственных целей. В западной части памятника пролегает ЛЭП. Состояние памятника можно охарактеризовать как аварийное. Территорию памятника необходимо в перспективе исследовать на уточнение границ и перевести в разряд земель историко-культурного назначения [13, с. 12-14].

Поселение Байкаим-1 находится на первой надпойменной террасе левого берега р. Иня на административной территории пос. Байкаим в Ленинск-Кузнецком районе Кемеровской области. Поселение расположено на плоской площадке, которая круто обрывается на краю поймы. Предварительно площадь поселения определяется в 1,6 га, которая длинной осью вытянута по линии 3-В, вдоль береговой террасы. В центральной части памятника были заложены два шурфа размерами 2 х 2 м, где на глубине 0,35-0,51 м был зафиксиро-

ван культурный слой. Находки в шурфах (рис. 3, 1-13) представлены фрагментами керамической посуды, большинство из которой было изготовлено на гончарном круге. Один фрагмент был покрыт глазурью (рис. 3, 13). Находки позволяют датировать культурный слой поселения поздним средневековьем – новым временем и связывать памятник с возникновением ныне функционирующего одноименного населенного пункта. Состояние памятника можно охарактеризовать как удовлетворительное, находящееся на грани аварийного по причине систематического естественного и антропогенного разрушения [17, с. 7-10].

Материалы разведки и шурфов на памятнике Байкаим-1 ККАЭЭ в 2010 году связаны с начальным периодом функционирования поселка Байкаим и не противоречат двум версиям о его появлении в XVII-XVIII веках. По первой версии изложенной старожилами основателем населенного пункта был бай Каим, по национальности казах. По второй версии на этом месте прежде было стойбище телеутов, которые из-за богатства его березовыми колками дали название бай (богатый) кайын (береза). Форму Байкаим название поселения приобрело позже уже при русских [19, с. 26].

Поселение Польшаево-1 находится на первой надпойменной террасе правого берега р. Иня в промышленной зоне шахтоучастка «Октябрьский» ОАО «Шахта «Заречная», в 2 км на ЗСЗ от пос. Красногорский в Беловском районе Кемеровской области. Поселение расположено на площадке, которая полого спускается к реке вблизи с руслом

высохшего ручья. Площадь поселения приблизительно составляет 9,1 га. В восточной части памятника был заложен шурф размерами 2 x 2 м, где на глубине 0,42 м был зафиксирован культурный слой. В нем были обнаружены фрагменты деревянной трухи и венчика керамического сосуда изготовленного на гончарном круге и покрытого глазурью (рис. 3, 14). Предварительно памятник был датирован новым временем. Через всю территорию памятника пролегает технологическая до-

рога и ЛЭП и, частично, грунтовая дорога. Состояние памятника можно охарактеризовать как предаварийное по причине систематического разрушения под воздействием антропогенного фактора [15, с. 9-11].

Место расположения памятника позволяет его связывать с одним из старейших русских поселений Польшаево на Кузнецкой земле. Оно было образовано в XVIII веке крестьянами-переселенцами из Европейской России Польшае-

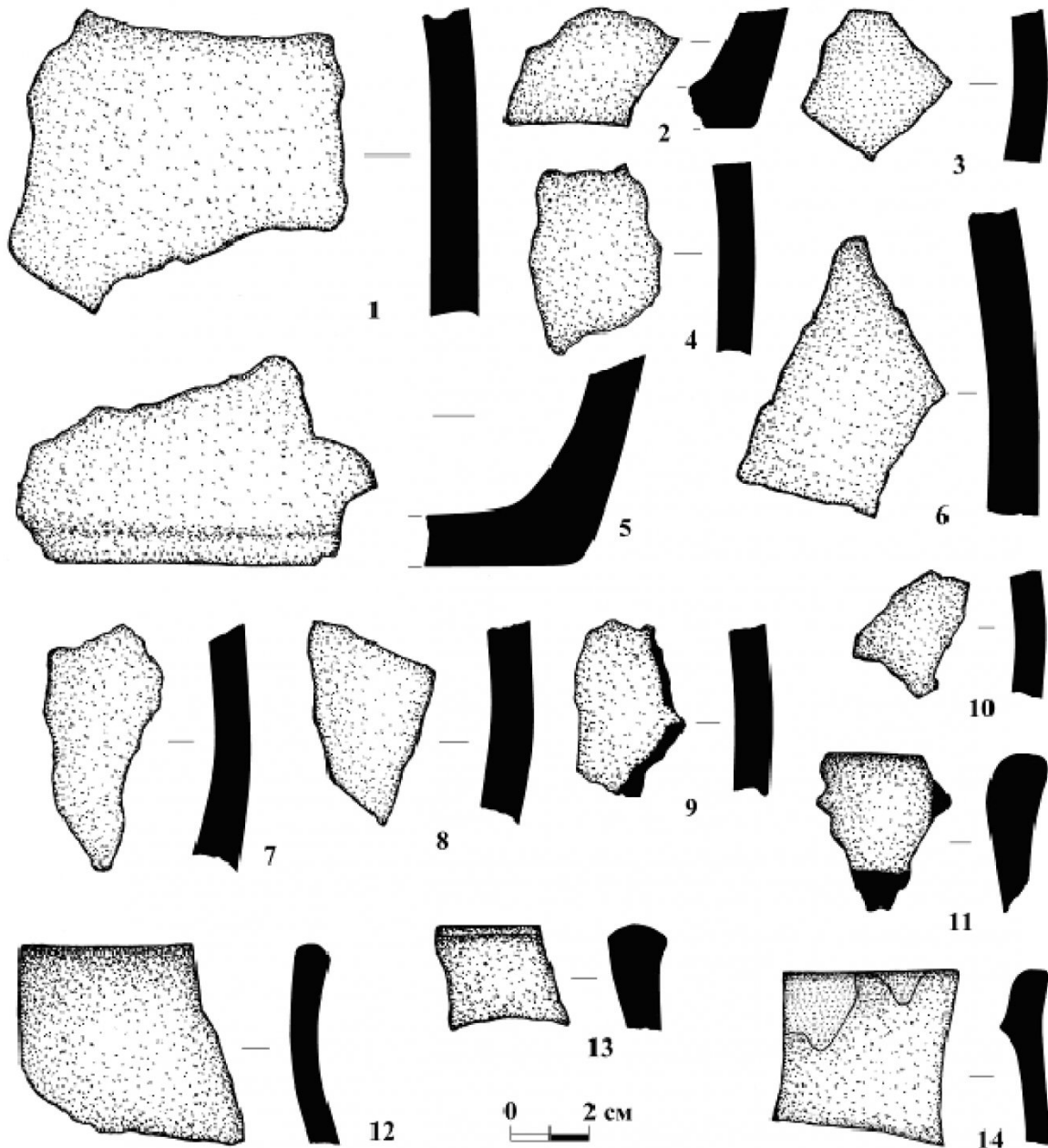


Рис. 3. Материалы из шурфов №1 и №2 на поселение Байкаим-1 (1-13) и из шурфа №1 на поселение Польшаево-1 (14) в 2010 году: 1-14 – фрагменты посуды; 1-12 – керамика, 13, 14 – керамика покрытая глазурью

выми по фамилии которых и было названо [19, с. 147; 20, с. 139].

Публикуемые материалы трех открытых поселений Мохово-1, Байкаим-1 и Польшаево-1 в 2010 году пополняют копилку вещественных источников по истории аборигенов и русских Кузнецкой земли в период вхождения этого региона в состав России.

При проведении археологических разведок на участке горных отводов для разработки проекта «Отработки запасов в границах шахтоучастка «Октябрьский» ОАО «Шахта «Заречная» был осмотрен ранее известный памятник одиночный курган Конево-1, открытый в 2003 году [21, с. 407-409].

Одиночный курган Конево-1 расположен в Беловском районе Кемеровской области на СВ окраине с. Конево на перекрестке двух грунтовых дорог соединяющих это село с железнодорожной станцией Проектная, в 135 м на С от усадьбы №33 расположенной по улице Школьная. Памятник в 2003, 2005 и 2008 годах был обследован ККАЭЭ [22, с. 11-12; 23, с. 5-6; 24, с. 53-54]. В 2010 году курган представлял собой округлую, сильно задернованную, земляную насыпь диаметром 16 м и высотой 0,8 м. Координаты GPS в центре насыпи составляли N54°31.988 и E086°14.720. Южная половина насыпи кургана была полностью разрушена, в результате воровства грунта. Сооружения сопутствующие курганной насыпи (предположительно должен быть ров окружающий насыпь) при визуальном осмотре не фиксируются. Площадь памятника составляет 0,04 га и частично используется в настоящее время для выпаса скота. Состояние памятника можно охарактеризовать как аварийное. По морфологическим признакам памятник, предварительно, датируется эпохой средневековья. Территория памятника находится в муниципальной собственности. Необходимо провести

аварийные раскопки этого объекта, прежде чем он будет уничтожен местными жителями [15, с. 6].

В результате изучения культурно-исторического ландшафта в Касьминском археологическом микрорайоне был выявлен новый археологический памятник одиночный курган Глиняный Карьер-1.

Одиночный курган Глиняный Карьер-1 расположен в Ленинск-Кузнецком районе Кемеровской области, в 270 м на юг от одноименного населенного пункта и в 40 м к югу от грунтовой дороги Мусохраново – Новопокасьма. Курган представлял собой округлую, сильно задернованную, земляную насыпь диаметром 15 м и высотой 0,4 м. Координаты GPS в центре насыпи составляли N54°42.696 и E086°48.380. Объект находится на ежегодно распаханном поле, поэтому курганная насыпь сливается с естественными возвышенностями. Курган удалось обнаружить лишь после сенокоса, когда его профиль стал резко контрастировать с естественным ландшафтом при наклонном освещении. Площадь памятника составляет 0,04 га и используется в настоящее время под сенокос. Состояние памятника можно охарактеризовать как аварийное. По морфологическим признакам памятник, предварительно, датируется эпохой средневековья. Территория памятника находится в личной собственности.

Подводя итоги полевых исследований ККАЭЭ в 2010 году можно констатировать, что в результате раскопок и разведок культурно-историческое наследие Кузбасса пополнилось новыми материалами. Были раскопаны 3 кургана (за №№ 5-7) на курганной группе Мусохраново-1 и открыты 4 археологических памятника – поселения Мохово-1, Байкаим-1, Польшаево-1 и одиночный курган Глиняный Карьер датируемые эпохой средневековья и новым временем.

СПИСОК ЛИТЕРАТУРЫ

1. *Илюшин А.М.* Отчёт о полевых археологических исследованиях Кузнецкой комплексной археолого-этнографической экспедиции в 1996 году. – Кемерово, 1996. – 116 с.
2. *Илюшин А.М.* Отчёт об аварийных археологических раскопках Кузнецкой комплексной археолого-этнографической экспедиции в 2008 году. – Кемерово, 2008. – 35 с.
3. *Илюшин А.М.* Отчёт об археологических раскопках Кузнецкой комплексной археолого-этнографической экспедиции в 2009 году. – Кемерово, 2010. – 156 с.
4. *Илюшин А.М.* Отчёт об археологических раскопках Кузнецкой комплексной археолого-этнографической экспедиции в 2010 году. – Кемерово, 2011. – 87 с.
5. *Илюшин А.М.* Этнокультурная история Кузнецкой котловины в эпоху средневековья. – Кемерово: Изд-во КузГТУ, 2005. – 240 с.
6. *Илюшин А.М.* Результаты раскопок Кузнецкой комплексной археолого-этнографической экспедиции в 2008 году // Вестник Кузбасского государственного технического университета. 2009. №1. – С. 95-105.
7. *Илюшин А.М.* Об использовании огня в погребальном обряде средневекового населения Кузнецкой котловины (по материалам раскопок курганной группы Мусохраново-1) // Известия Алтайского государственного университета. 2009. № 4/2. – С. 71-82.

8. *Илюшин А.М., Бутьян В.А.* Раскопки Кузнецкой комплексной археолого-этнографической экспедиции 2009 года на курганной группе Мусохраново-1 // Вестник Кузбасского государственного технического университета, 2010. №4. – С. 175-184.
9. *Горбунов В.В.* Военное дело населения Алтая в III-XIV вв. Часть II. Наступательное вооружение (оружие). – Барнаул: Изд-во АГУ, 2006. – 231 с.
10. *Худяков Ю.С.* Вооружение кочевников Южной Сибири и Центральной Азии в эпоху развитого средневековья. – Новосибирск: Изд-во ИАЭ СО РАН, 1997. – 159 с.
11. *Илюшин А.М.* Отчет об археологических разведках в Ленинск-Кузнецком районе Кемеровской области в 2010 году (в границах горного отвода шахты «Красноярская»). – Кемерово, 2010. – 46 с.
12. *Илюшин А.М.* Отчет об археологических разведках в Беловском районе Кемеровской области в 2010 году (на участках открытых горных работ «Виноградовский» и «Виноградовский-2» ОАО «Кузбасская топливная компания»). – Кемерово, 2010. – 40 с.
13. *Илюшин А.М.* Отчет об археологических разведках в Беловском районе Кемеровской области в 2010 году (на участках отвода земель для филиала ОАО «УК Кузбассразрезуголь» «Моховский угольный разрез»). – Кемерово, 2010. – 68 с.
14. *Илюшин А.М.* Отчет об археологических разведках в городе Полысаево и Ленинск-Кузнецком районе Кемеровской области в 2010 году (на участках горных отводов для разработки проектов «Отработки запасов в границах ОАО «Шахта «Заречная»»). – Кемерово, 2010. – 29 с.
15. *Илюшин А.М.* Отчет об археологических разведках в городе Полысаево, Беловском и Ленинск-Кузнецком районах Кемеровской области в 2010 году (на участках горных отводов для разработки проектов «Отработки запасов в границах шахтоучастка «Октябрьский» ОАО «Шахта «Заречная» и «Отработки запасов в границах ОАО «Шахта «Заречная»»). – Кемерово, 2010. – 50 с.
16. *Илюшин А.М.* Отчет об археологических разведках в городе Ленинск-Кузнецкий и Ленинск-Кузнецком районе Кемеровской области в 2010 году (на участках горных отводов ОАО «Шахта Комсомолец» «СУЭК-Кузбасс»). – Кемерово, 2010. – 31 с.
17. *Илюшин А.М.* Отчет об археологических разведках в городе Полысаево, Беловском и Ленинск-Кузнецком районах Кемеровской области в 2010 году (на участках горных отводов ОАО «Шахты имени 7 Ноября» «СУЭК-Кузбасс»). – Кемерово, 2010. – 33 с.: 31 илл.
18. *Илюшин А.М.* Отчет об археологических разведках в городе Ленинск-Кузнецкий и Ленинск-Кузнецком районе Кемеровской области в 2010 году (на участках для разработки проектов «Доработка запасов угля пл. Болдыревского и Поленовского блока №3 и отработки блока №4 пл. Болдыревского в пределах лицензионной границы ОАО «СУЭК-Кузбасс» шахта им. С.М. Кирова» и «Реконструкции очистных сооружений центрального водоотлива шахты им. С.М. Кирова»). – Кемерово, 2010. – 31 с.
19. *Шабалин В.* Тайны имен земли Кузнецкой. – Кемерово: КОИУУ, 1994. – 224 с.
20. *Мытарев А.А.* От Абы до Яи. Географический словарь Кемеровской области. – Кемерово: Кемеровское книжное издательство, 1970. – 216 с.
21. *Илюшин А.М., Борисов В.А., Сулейменов М.Г.* Исследования Кузнецкой экспедиции // Археологические открытия 2003 года. – М.: Наука, 2004. – С. 407-409.
22. *Илюшин А.М.* Отчет об археологических разведках Кузнецкой комплексной археолого-этнографической экспедиции в 2003 году на территории Кемеровской области. – Кемерово, 2004. – 55 с.
23. *Илюшин А.М.* Отчёт об археологических разведках Кузнецкой комплексной археолого-этнографической экспедиции в 2005 году на территории Кемеровской области. – Кемерово, 2006. – 31 с.
24. *Илюшин А.М.* Отчет об археологических разведках Кузнецкой комплексной археолого-этнографической экспедиции в 2008 году на территории Кемеровской области. – Кемерово, 2008. – 220 с.

□ Авторы статьи:

Илюшин
Андрей Михайлович
– докт. истор. наук, проф.
каф. отечественной истории, теории
и истории культуры КузГТУ, ди-
ректор ГНЦ, начальник Кузнецкой
комплексной археолого-
этнографической экспедиции.
Тел. 8-3842-39-69-04
Email: ilushin1963@mail.ru

Бутьян
Виталий Александрович
– канд. истор. наук, доц.
каф. отечественной истории, теории
и истории культуры КузГТУ, с.н.с.
Кузнецкой комплексной археолого-
этнографической экспедиции.
Тел. 8-3842-39-69-04