

ИСТОРИЧЕСКИЕ НАУКИ

УДК 930.26/930.85

А.М. Илюшин

**ДИНАМИКА СРЕДНЕВЕКОВОЙ КУЛЬТУРЫ В КУЗНЕЦКОЙ КОТЛОВИНЕ
(по результатам комплексного исследования погребальных памятников)**

Динамика культуры относится к разделу теоретических знаний культурологии, который изучает процессы изменчивости в культуре, их обусловленность, направленность и силу выраженности, а также закономерности адаптации культуры к новым условиям, факторы, определяющие изменения в культуре, условия и механизмы, реализующие эти изменения [1, с. 99].

Многочисленные работы исследователей по изучению средневековой культуры Кузнецкой котловины позволили сделать вывод о том, что этот регион в эпоху средневековья обладал своей самобытной локальной культурой [2, с. 15-17; 3, с. 22-24; 4, с. 111-112; 5, с. 137-139; 6, с. 5-35; 7, с. 36-64; 8, с. 81-82; 9, с. 172-191; 10; 11, с. 76-85; 12; и др.].

Однако вопросы динамики культуры рассматривались лишь с позиции исторического эволюционизма, когда фиксируемые на уровне культурных форм и артефактов трансформации культуры интерпретировались в лучшем случае как результаты разных форм этнокультурной коммуникации [12; 13, с. 342-344; и др.].

Моделирование процессов культурной динамики не осуществлялось из-за отсутствия методики изучения динамики культуры на уровне археологических памятников и артефактов.

Цель настоящей работы заключается в публикации разработанного нами метода анализа культурной динамики по археологическим материалам и иллюстрация его возможностей на примере изучения культурной динамики средневековых погребальных памятников в Кузнецкой котловине отражающих одну из самых консервативных черт культуры – погребальный обряд.

Суть метода заключается в комплексном изучении объекта исследования, путем последовательных процедур.

На начальной стадии осуществляется сбор материалов, его описание и типологическая классификация на уровне памятников и артефактов и создание единого банка данных для выделенных типов.

На второй стадии материалы банка данных вводятся в программу Microsoft Excel и с ее помощью выстраиваются графики изменения количества типов артефактов для устойчивых культурных форм в интервале от 100 до 1300 лет, и дается

их описание.

На третьей, заключительной стадии, анализируются качественные характеристики описанных графиков – выявляются источники культурных изменений и оценивается доля их участия в различные периоды истории, фиксируются специфические культурные черты, исследуются темпы и ритмы культурных процессов, выявляются и описываются типы, факторы и механизмы культурной динамики.

В настоящее время 41 памятник на территории Кузнецкой котловины по материалам археологических раскопок были датированы разными временными интервалами эпохи средневековья (табл. 1).

Картографирование погребальных памятников (рис. 1) свидетельствует, что преобладающее их количество (37 из 41) расположено в бассейне р. Иня в западной и северо-западной части Кузнецкой котловины, а в бассейне р. Томь зафиксировано лишь 4 объекта.

Наибольшая концентрация этих культурных объектов выявлена на левых притоках р. Иня – реках Малый Бачат, Ур и Касьма, в предгорьях Салаирского кряжа. Памятники, преимущественно, располагаются в степной и лесостепной и, частично, в предтаежной зонах.

Максимальное сосредоточение и функционирование погребальных памятников в северо-западной и западной части Кузнецкой котловины на всем протяжении эпохи средневековья, свидетельствует об особой роли этой территории в культурном пространстве исследуемого региона. Это позволяет предполагать, что именно здесь наиболее активно протекали культурно-исторические процессы, определяющие культурную и социокультурную динамику в эпоху средневековья.

К периоду раннего средневековья (V-X вв.) относятся 13 памятников, развитому средневековью (XI-XIV вв.) 33 и к позднему средневековью (XV-XVII вв.) 6 памятников. При этом 5 памятников раннего средневековья продолжают функционировать в развитом средневековье и 6 памятников этого периода продолжают функционировать в позднем средневековье. Фиксируется непрерывная линия развития этих культурных объектов из одного исторического периода средневековья в

Таблица 1. Список средневековых погребальных памятников Кузнецкой котловины с указанием периодов их бытования

№№ п/п	Погребальные Памятники	Датировка по векам													
		V	VI	VII	VIII	IX	X	XI	XII	XIII	XIV	XV	XVI	XVII	
1	Зимник														
2	Порывайка														
3	Сидорово														
4	Есаулка														
5	Титово														
6	Титово-1														
7	Тарасово-1														
8	Тарасово-2														
9	Калтышино-1														
10	Калтышино-2														
11	Ваганово-1														
12	Промышленная-1														
13	Камысла														
14	Сапогово														
15	Сапогово-1														
16	Сапогово-2														
17	Мусохраново-1														
18	Мусохраново-3														
19	Торопово-1														
20	Шабаново-1														
21	Шабаново-3														
22	Шабаново-8														
23	Шабаново-9														
24	Шабаново-4														
25	Новокамышенка														
26	Саратовка														
27	Ур-Бедари														
28	Ур-Бедари-1														
29	Усть-Канда														
30	Усть-Канда-1														
31	Мостовая														
32	Октябрьский														
33	Беково														
34	Шанда														
35	Гурьевский завод														
36	Шестаки-1														
37	Юрты-2														
38	Конево														
39	Солнечный-1														
40	Ишаново														
41	Бирюля														

другой.

Количество памятников в период развитого средневековья почти в 2 раза превышает этот показатель по двум другим периодам, что косвенно указывает на взрывной характер произошедших культурных изменений в этот исторический период. Это хорошо видно на гистограмме динамики погребальных памятников в Кузнецкой котловине в эпоху средневековья (рис. 2), который отражает

на хронологической шкале статистические показатели их количества каждые сто лет. Самый высокий показатель количества погребальных памятников равный 27 выявлен в XIII веке.

Очевидно, что динамику показателей количества погребальных памятников в целом определяла комбинация, состоящая из трех видов источников изменений.

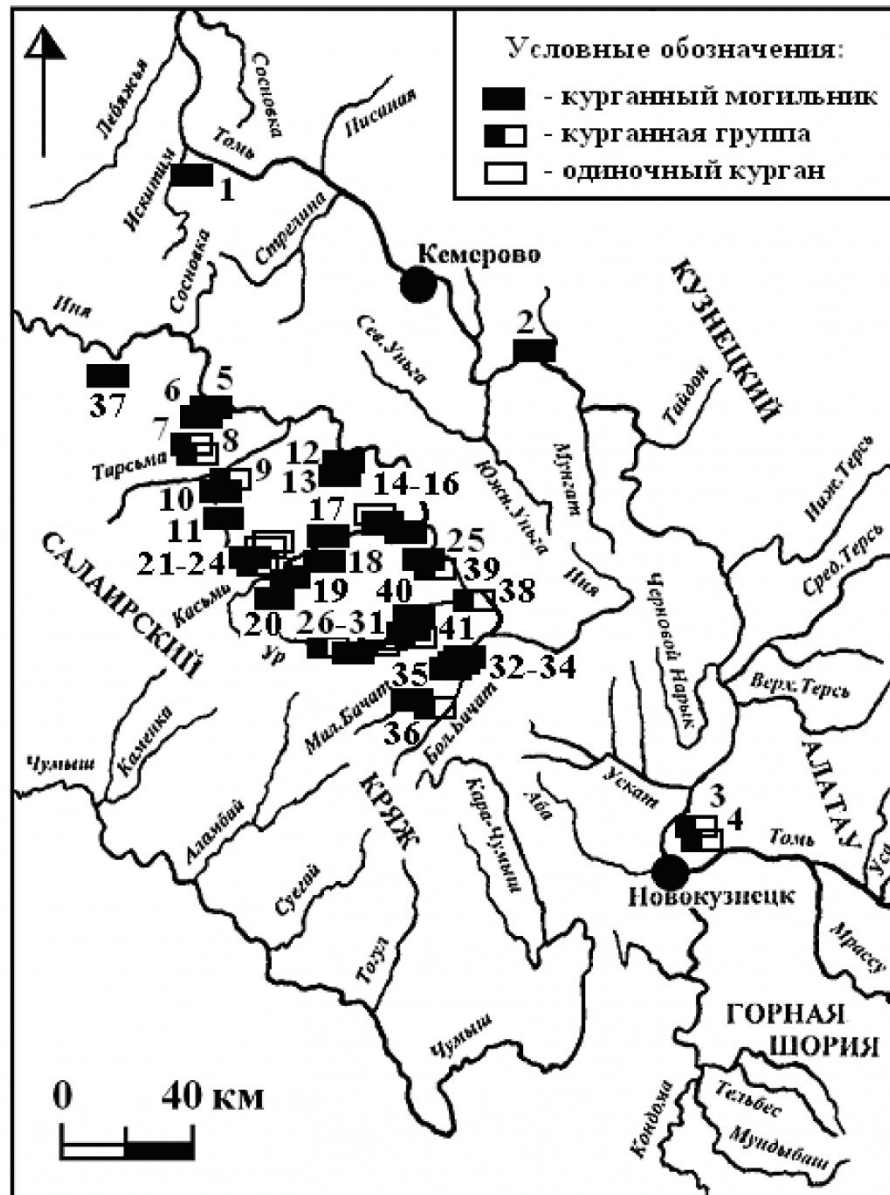


Рис. 1. Карта расположения средневековых погребальных памятников на территории Кузнецкой котловины: 1 – Зимник, 2 – Порывайка, 3 – Сидорово, 4 – Есаулка, 5 – Титово, 6 – Титово-1, 7 – Тарасово-1, 8 – Тарасово-2, 9 – Калтышино-1, 10 – Калтышино-2, 11 – Ваганово-1, 12 – Промышленная-1, 13 – Камысла, 14 – Сапогово, 15 – Сапогово-1, 16 – Сапогово-2, 17 – Мусохраново-1, 18 – Мусохраново-3, 19 – Торпорово-1, 20 – Шабаново-1, 21 – Шабаново-3, 22 – Шабаново-8, 23 – Шабаново-9, 24 – Шабаново-4, 25 – Новокамышенка, 26 – Саратовка, 27 – Ур-Бедари, 28 – Ур-Бедари-1, 29 – Усть-Канда, 30 – Усть-Канда-1, 31 – Мостовая, 32 – Октябрьский, 33 – Беково, 34 – Шанда, 35 – Гурьевский завод, 36 – Шестаки-1, 37 – Юрты-2, 38 – Конево, 39 – Солнечный-1, 40 – Ишаново, 41 – Бирюля

Первый источник - это появление новых памятников, что можно интерпретировать как инновация в культурном пространстве Кузнецкой котловины.

Второй источник - это длительное (свыше 100 и более лет) использование средневековым социумом погребальных памятников по их первоначальному назначению, что на прямую связано с культурными традициями.

Третий источник - окончание периода использования памятника (или исчезновение) по первич-

ному назначению.

Функциональное участие этих источников культурной динамики погребальных памятников различно. Инновации, как правило, стимулируют подъем, традиции непрерывную линию развития, а исчезающие объекты провоцируют спад. Доля участия этих источников в культурной динамике погребальных памятников в Кузнецкой котловине в эпоху средневековья хорошо видна на второй гистограмме (рис. 3).

Из гистограммы участия источников в куль-

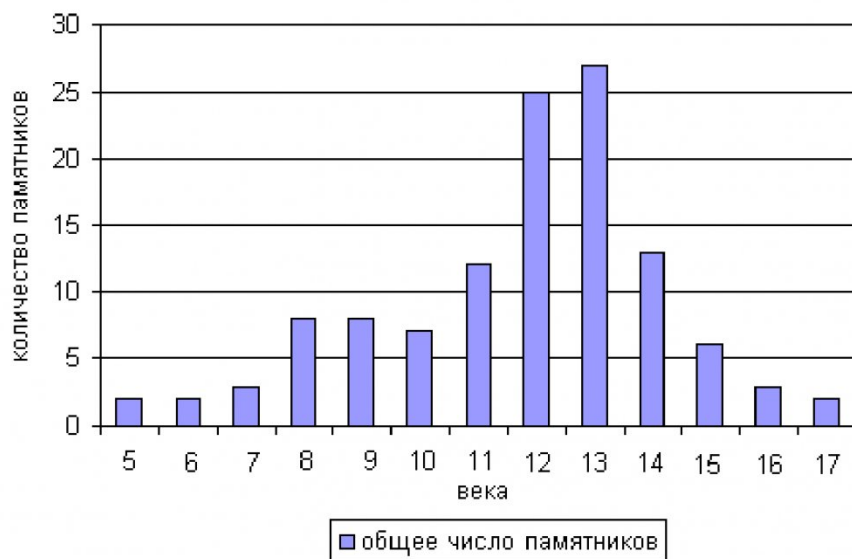


Рис. 2. Гистограмма динамики погребальных памятников в Кузнецкой котловине в эпоху средневековья

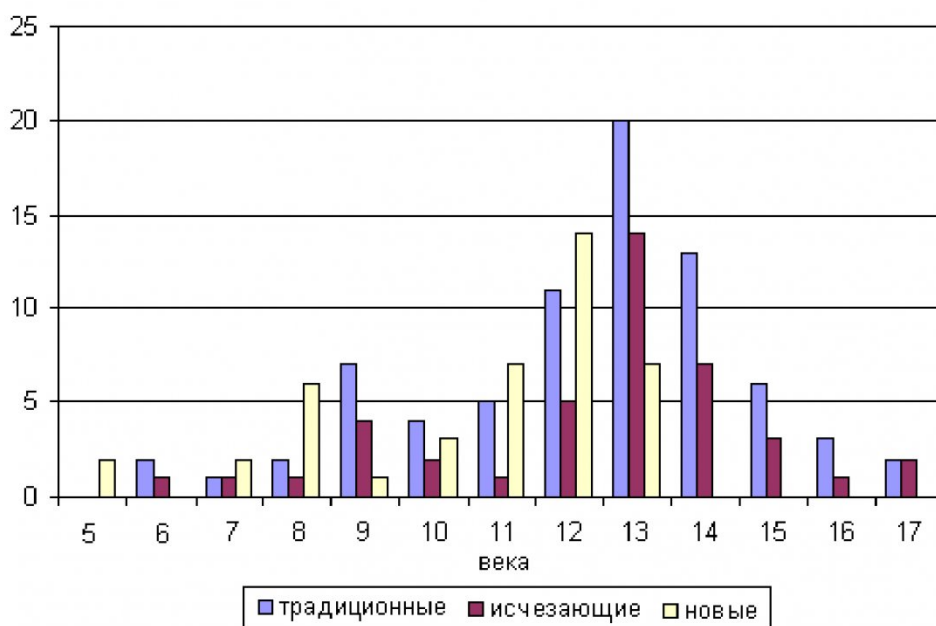


Рис. 3. Гистограмма участия источников в культурной динамике погребальных памятников в Кузнецкой котловине в эпоху средневековья

турной динамике погребальных памятников в Кузнецкой котловине в эпоху средневековья (рис. 3) следует, что каждые сто лет комбинация источников была различной. При этом у каждого источника имелись свои хронологические периоды участия в процессе культурной динамики и своя внутренняя логика развития и динамика изменений.

Появление новых памятников (инновации) выявлено в V и VII-XIII вв., а традиционные и исчезающие памятники были зафиксированы в VI-XVII вв. Самый высокий показатель был зафик-

сирован у традиций в XIII в., когда продолжали функционировать 20 погребальных памятников появившихся ранее. Максимальное количество 14 новых памятников появилось в XII в., а максимальное количество 14 исчезающих памятников было зафиксировано в XIII в.

Чтобы исследовать направления и темпы культурной динамики средневековых погребальных памятников в Кузнецкой котловине и источников этого процесса, построим график, где количественные показатели по векам будут отражены в виде непрерывных линий (рис. 4). График свиде-

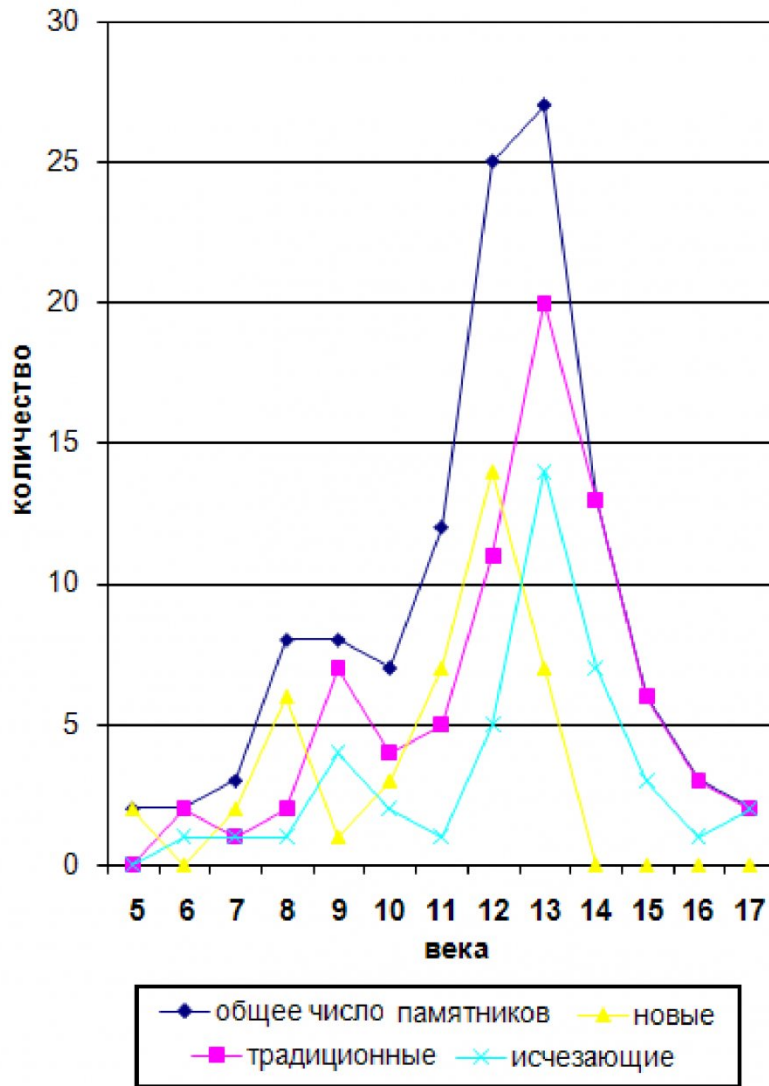


Рис. 4. График динамики погребальных памятников и источников этого процесса в Кузнецкой котловине в эпоху средневековья

тельствует о наличии одного цикла развития процесса культурной динамики погребальных памятников, состоящего из 4 фаз – появление и подъем (V-VIII вв.), установившееся состояние и незначительный спад (IX-X вв.), продолжение подъема и достижения пика или расцвета (XI-XIII вв.) и спад (XIV-XVII вв.). Фиксируются различные темпы культурных изменений. Плавные темпы подъема и спада выявлены в VI-VII, IX-X, XIII и XVI-XVII вв., а резкие скачкообразные импульсы в VIII, XI-XII и XIV-XV вв.

Динамика изменений трех видов источников отражена на графике в виде трех линий (рис. 4) и представлена различными циклическими характеристиками, состоящих из 2-3 волн.

Основным или доминирующим источником, определяющим общую динамику погребальных памятников Кузнецкой котловины в эпоху средневековья, являются традиции. Они лишь в V, VIII и XI-XII вв. уступают инновациям. Последние спро-

воцировали резкие темпы подъема в VIII и XI-XII вв., а резкие темпы спада в XIV-XV вв. были обусловлены высокими показателями сокращения функционировавших погребальных памятников в предшествующие столетия.

В целом, по результатам комплексного анализа погребальных памятников в Кузнецкой котловине в эпоху средневековья можно сделать ряд выводов.

Во-первых, выявлен факт концентрации погребальных памятников в северо-западной и западной части Кузнецкой котловины на всем протяжении эпохи средневековья, что свидетельствует об особой роли этой территории в культурном пространстве исследуемого региона.

Во-вторых, выявлена динамика погребальных памятников в Кузнецкой котловине, которая представляет собой один цикл, состоящий из 4 фаз. Особенно высокие темпы культурной динамики погребальных памятников Кузнецкой котловины

были выявлены в XII-XIII вв. Непрерывность культурной динамики была обеспечена за счет господства традиций среди источников этого процесса, что позволяет по изучаемому культурному феномену характеризовать средневековую культуру как традиционную, что характерно для архаичного и средневекового периодов истории.

В-третьих, к числу традиционных черт культуры фиксируемых при исследовании погребальных памятников, которые фиксируются на всем протяжении эпохи средневековья, относятся – сооружение земляных курганных насыпей, количество которых и позволяет классифицировать

погребальные памятники как одиночный курган, курганная группа и курганный могильник. Сооружение курганных насыпей считается традиционной чертой культуры кочевников Евразии.

В-четвертых, в отдельные хронологические периоды раннего (VIII в.) и развитого (XI-XII вв.) средневековья были выявлены высокие скачкообразные темпы подъема, а в развитом (XIV в.) и позднем (XV в.) средневековье высокие темпы спада динамики погребальных памятников. По своему характеру такие темпы напоминают синергетические взрывы, ведущие к изменению социокультурной среды

СПИСОК ЛИТЕРАТУРЫ

1. *Аванесова Г.А.* Динамика культуры (или культурная динамика) // *Культурология XX век. Словарь.* – СПб: Университетская книга, 1997. – С. 99-102.
2. *Елькин М.Г.* Раскопки курганов позднего железного века в долине р. Ур Кемеровской области // *Некоторые вопросы древней истории Западной Сибири.* – Томск: Томское книжное изд-во, 1959. – С. 15-17.
3. *Грязнов М.П.* Археологические исследования на Оби в ложе водохранилища Новосибирской ГЭС // *Научная конференция по истории Сибири и Дальнего Востока: Тез. докл. и сообщ.* – Иркутск, 1960. – С. 22-24.
4. *Савинов Д.Г.* Народы Южной Сибири в древнетюркскую эпоху. – Л.: Изд-во ЛГУ, 1984. – 176 с.
5. *Савинов Д.Г.* Государства и культурогенез на территории Южной Сибири в эпоху раннего средневековья. – Кемерово: Кузбассвузиздат, 1994. – 215 с.
6. *Васютин А.С.* Особенности культурогенеза в истории раннего средневековья Кузнецкой котловины (V–IX вв.) // *Памятники раннего средневековья Кузнецкой котловины.* – Кемерово: Кузбассвузиздат, 1997. – С. 5-35.
7. *Окунева И.В.* Лачиновская культура // *Памятники раннего средневековья Кузнецкой котловины.* – Кемерово: Кузбассвузиздат, 1997. – С. 36-64.
8. *Троицкая Т.Н., Новиков А.В.* Верхнеобская культура в Новосибирском Приобье. – Новосибирск: Изд-во ИАЭ СО РАН, 1998. – 152 с.
9. *Казаков А.А.* О культурной принадлежности памятников эпохи раннего средневековья Кузнецкой котловины // *Древние поселения Алтая.* – Барнаул: Изд-во АГУ, 1998. – С. 172-191.
10. *Илюшин А.М.* История и историография исследований по средневековой археологии Кузнецкой котловины: Учебное пособие. – Кемерово: Изд-во КузГТУ, 1999. – 74 с.
11. *Адамов А.А.* Новосибирское Приобье в X–XIV вв. – Тобольск-Омск: Изд-во ОГПУ, 2000. – 256 с.
12. *Илюшин А.М.* Этнокультурная история Кузнецкой котловины в эпоху средневековья. – Кемерово: Изд-во КузГТУ, 2005. – 240 с.
13. *Илюшин А.М.* Этнокультурное взаимодействие на территории Кузнецкой котловины в развитом средневековье (на примере моделирования и изучения археолого-этнографических комплексов) // *Культура как система в историческом контексте: Опыт Западно-Сибирских археолого-этнографических совещаний.* – Материалы XV Международной Западно-Сибирской археолого-этнографической конференции. – Томск: Аграф-Пресс, 2010. – С. 342-344.

□ Автор статьи:

Илюшин
Андрей Михайлович,
докт. истор. наук, проф.
каф. отечественной истории, теории
и истории культуры КузГТУ,
директор ГНЦ, начальник
Кузнецкой комплексной археолого-
этнографической экспедиции.
Тел. 8(3842)39-69-04
Email: ilushin1963@mail.ru