

ИСТОРИЧЕСКИЕ НАУКИ

УДК 930.26/930.85

А.М. Илюшин, В.А. Борисов, В.А. Бутьян

**ПОЛЕВЫЕ ИССЛЕДОВАНИЯ КУЗНЕЦКОЙ КОМПЛЕКСНОЙ
АРХЕОЛОГО-ЭТНОГРАФИЧЕСКОЙ ЭКСПЕДИЦИИ В 2012 ГОДУ**

В 2012 году Кузнецкая комплексная археолого-этнографическая экспедиция (ККАЭЭ) Гуманитарного научного центра Кузбасского государственного технического университета им. Т.Ф. Горбачева проводила археологические раскопки и разведки на территориях Беловского, Гурьевского, Ленинск-Кузнецкого, Прокопьевского и Промышленновского районов Кемеровской области по открытым листам за №1117 и №1118 выданных А.М. Илюшину Министерством культуры РФ. Цель настоящей статьи познакомить коллег и всех интересующихся историей земли Кузнецкой с результатами полевых исследований ККАЭЭ в 2012 году и, частично, ввести в научный оборот новые материалы по культурно-историческому наследию Кузбасса. Необходимо отметить, что аналогичные работы систематически публикуются в настоящем периодическом издании [1, с. 98-100; 2, с. 163-168; 3, с. 95-105; 4, с. 165-179; 5, с. 175-184; 6, с. 115-120; 7, с. 142-152], что позволяет отслеживать историю полевых исследований ККАЭЭ ГНЦ КузГТУ и оценивать ее вклад в накоплении базы данных и изучении культурно-исторического наследия региона.

Археологические раскопки в 2012 году проводились на комплексе поселений Торопово-7, который расположен в 1,2 км на ВСВ от с. Торопово на первой надпойменной террасе правого берега р. Касьма в Ленинск-Кузнецком районе Кемеровской области (рис. 1). Этот памятник был открыт и обследован в 2003 году Ю.В. Шириним, а вторично более подробно обследован и описан в 2008 году А.М. Илюшиным при проведении экологического мониторинга объектов культурного наследия (памятников археологии) на территории Чкаловского и Шабановского сельских поселений Ленинск-Кузнецкого района Кемеровской области [4, с. 165-168; 8; 9, с. 20-31; 10, с. 22-33].

В 2009 и 2011 годах ККАЭЭ проводила раскопки на этом памятнике. Это позволило сделать вывод о том, что памятник является многослойным и многокомпонентным и интерпретировать его как комплекс разновременных поселений. Предварительный анализ материалов раскопок на памятнике в 2009 и 2011 годах позволил датировать его культурный

слой и отдельные объекты на нем эпохой поздней бронзы (ирменская археологическая культура IX-VII вв. до н.э.) и периодом развитого средневековья (шандинская археологическая культура XI-XIV вв. н.э.) [7, с. 142-152; 11, с. 17-25; 12, с. 137-142]. Обнаруженные в 2011 году на Торопово-7 новые объекты – культовая площадка, наземное и заглубленное в материк двухкамерное жилище поставили новые задачи при проведении археологических полевых исследований на этом памятнике в 2012 году. Перед ККАЭЭ было поставлено несколько задач: во-первых, исследовать еще несколько миниатюрных культовых площадок; во-вторых, продолжить раскопки двухкамерного жилища с расширением общей площади раскопа; в-третьих, начать раскопки очередного жилища, которое по морфологическим признакам относится к эпохе средневековья. На решение этих задач были направлены усилия ККАЭЭ в 2012 году, при планировании научных исследований и проведении раскопок на археологическом комплексе поселений Торопово-7.

В 2012 году на Торопово-7 были заложены три раскопа за №№ 5, 6 и 7, общей площадью приблизительно 319 кв. м. Первый раскоп под №5 площадью приблизительно 104 кв. м располагался в СЗ части памятника. Он был заложен как продолжение раскопа №2 2012 года с разметкой новых квадратов примыкающих к его южной и восточной части с целью исследовать вторую камеру ирменского жилища открытого в 2011 году. Второй раскоп под №6 площадью 63 кв. м тоже располагался в СЗ части памятника в 20 м к востоку от края раскопа №5. Он был заложен для исследования жилищной западины, которая располагалась на западном краю ряда из четырех подобных объектов вытянутых цепочкой друг за другом по линии 3-В с небольшим смещением. Третий раскоп под №7 площадью 152 кв. м располагался в СВ части памятника, вблизи раскопа №4 2011 года, где одновременно исследовались две культовые семейные площадки следы которых едва прослеживались на современной дневной поверхности в виде земляных возвышенностей подчетыреугольной формы ориентированных овальными углами по сторонам света и окопанных рвами.

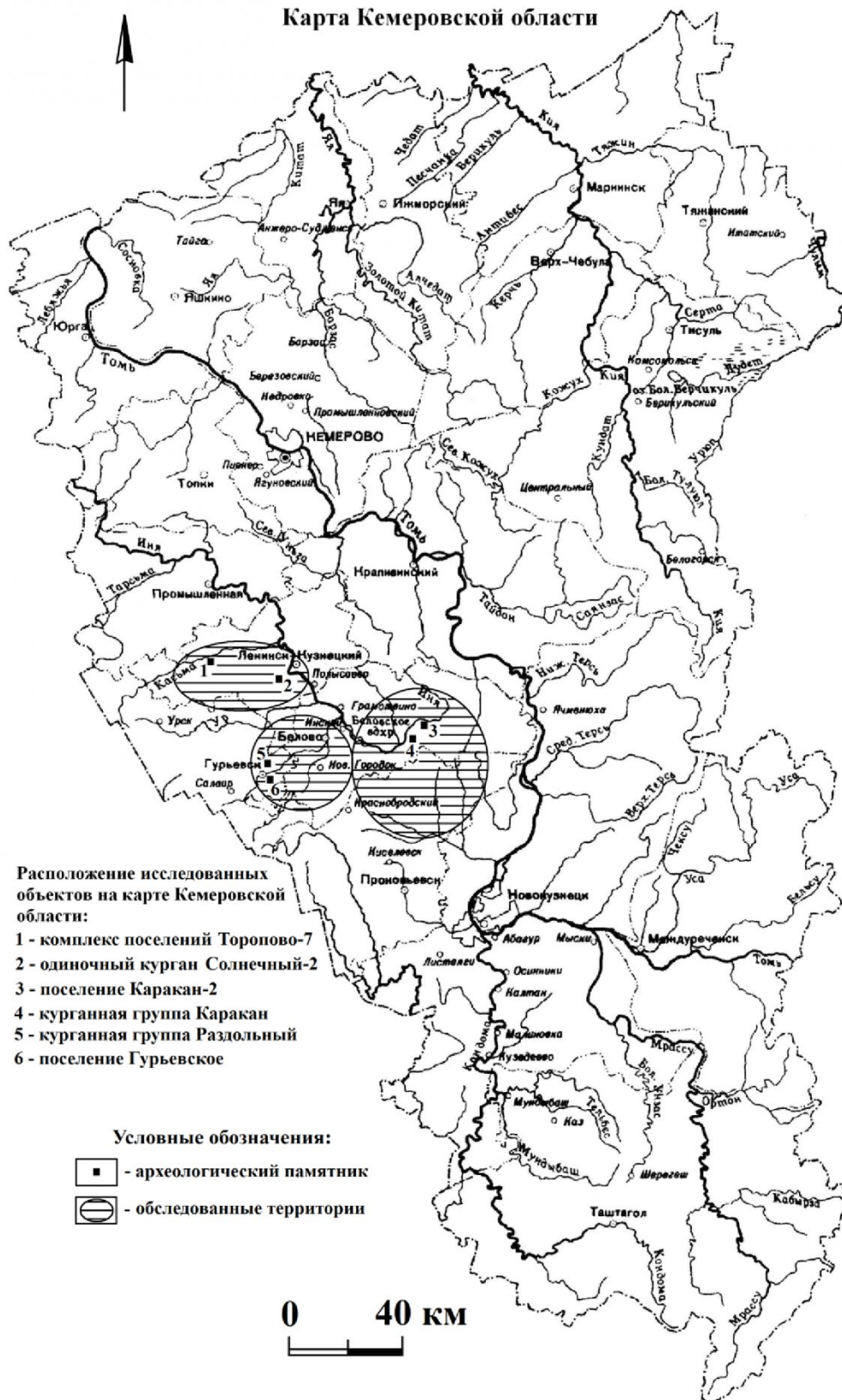


Рис. 1. Карта Кемеровской области с обозначением исследованных ККАЭЭ в 2012 году территорий и объектов

В результате исследований на раскопе №5 были зафиксированы многочисленные артефакты – фрагменты костей животных, зубы и челюсти

травоядных животных, фрагменты керамической посуды, каменная зернотерка, скребки, песты, костяной наконечник стрелы и проколка (рис. 2, 1-

14; 3, 1). Костяной наконечник стрелы (рис. 2, 4) по классификации подобных изделий в Кузнецкой котловине в эпоху средневековья [13, с. 21-28] относится к группе с ромбическим сечением и типу с удлинненно-шестиугольной формой пера, который имеет широкий круг аналогий в материалах VIII-XII вв. на могильниках Сапогово, Шабаново-1, Саратовка и на городище Городок [14, с. 41; 15, с. 57; 16, 208-224; 17, с. 99]. Три фрагмента венчиков керамической посуды (рис. 2, 1, 2, 7) по аналогиям можно отнести к периодам развитого и позднего средневековья. Венчики сосудов украшенные двумя горизонтальными рядами ямок в зоне шейки и точечной гребенкой по краям венчика (рис. 2, 1, 7), имеют аналогии в материалах X-XIV вв. на территории Кузнецкой котловины и Новосибирского Приобья [18, с. 39-40, рис. 3; рис. 4; 19, с. 29-37, табл. 9; табл. 14]. Орнаментация другого фрагмента венчика сосуда внешне похожа с орнаментальными мотивами раннесредневековой керамики в Кузнецкой котловине, но выгнутый и срезанный наружу венчик является характерным признаком для керамической посуды первой половины II тыс. на всей территории Верхнего Приобья [19, с. 32; 20, с. 124; 21, табл. 9, 100-114; табл. 10, 25, 27-29, 33; табл. 16, 65, 66; и др.]. Фрагмент баночного керамического сосуда, украшенный рядом жемчужин разделенных оттисками в форме уголка лопатки и резной горизонтальной линией (рис. 2, 3) ближайшие аналогии имеет на поселении Торопово-4, где он датируется переходным временем от эпохи бронзы к эпохе железа (VII-VI вв. до н.э.) [22, рис. 3, 11-14; 23, с. 74-82]. В прочем аналогично украшенные баночные сосуды встречаются на территории Верхнего Приобья и в период раннего железного века на памятниках большебереченской археологической культуры [24, рис. 6, 1, 3, 15; 7, 6; 8, 3, 4, 6; 10, 2; 25, табл. IV, 15; VIII, 13]. Все другие венчики керамических сосудов (рис. 2, 6, 8-14) имеют широкий круг аналогий в материалах ирменской археологической культуры периода поздней бронзы (IX-VII вв. до н.э.) на территории Кузнецкой котловины [26; 27] и ближайшие из них в касьминском археологическом микрорайоне на памятниках Торопово-4, Шабаново-1, Шабаново-4 и Сапогово-1 [23, с. 60-74; 28, с. 11-17, 161-164; 28, с. 15-53; 29; и др.]. Аналогии находкам позволяют датировать материалы раскопа №5 периодом поздней бронзы, переходного времени от эпохи бронзы к эпохе железа и развитым средневековьем.

В южной части раскопа №5 были выявлены и обследованы 3 грунтовые ямы, которые располагались рядом друг с другом, цепочкой по линии З-В. Яма 1 западная в этом ряду имела размеры 1,40 x 1,05 м, длинной осью ориентирована по линии СЗ-ЮВ и на 0,42 м была углублена в материк. При разборке заполнения этой ямы близ

дна были найдены единичные древесные угли и 3 фрагмента костей животных. Яма 2 центральная в ряду имела размеры 0,85 x 0,80 м, длинной осью ориентирована по линии С-Ю и на 0,21 м была углублена в материк. При разборке заполнения этой ямы были найдены 9 древесных углей и 2 фрагмента обожженных костей животных и 8 обломков каменной породы. Яма 3 восточная в ряду имела размеры 1,05 x 0,80 м, длинной осью ориентирована по линии СЗ-ЮВ и на 0,20 м была углублена в материк. В верхней части этой ямы при разборке заполнения были найдены 2 обломка каменной породы и 1 фрагмент кости животного.

В СВ части раскопа №5 был зафиксирован, а затем исследован жилищный котлован. Он имел подквадратную форму и был ориентирован углами по сторонам света. Котлован от жилища имел ровное дно и был углублен в материк на 0,17-0,35 м, а его размеры с Ю на С и 3 на В составляли 4,25 м и 4,22 м. При разборке заполнения жилищного котлована в разных местах были зафиксированы фрагменты костей животных (овца, лошадь), единичные мелкие древесные угольки и фрагменты керамической посуды. В центральной части котлована располагался зольник от кострища овальной формы размерами 0,95-1,02 м, который лежал на дне котлована и возвышался над ним на 0,07-0,11 м. В 0,62 м на Ю от зольника на дне котлована располагалась яма глубиной 0,30 м. Ее размеры 0,70 x 0,55 м длинной осью она вытянута по линии СЗ-ЮВ. При разборке заполнения грунтовой ямы в ней были найдены в большом количестве мелкие древесные угольки и 5 мелких фрагментов сильно обожженных костей животных. Следов установки каркаса жилища на дне котлована и рядом с ним зафиксировано не было. Это позволяет предполагать, что жилище представляло собой полужемлянку квадратной формы площадью приблизительно 18 кв. м, состоящую из каркаса или сруба сооруженного на уровне древней дневной поверхности и неглубокого котлована в пределах его внутреннего пространства. Выход жилища, вероятно, был ориентирован к реке и находился в СЗ части жилища, а грунтовая яма близ очага выполняла функцию тепловой батареи, куда сыпались тлеющие угли, после чего яма накрывалась напольным покрытием (войлоком или шкурами животных) и согревала пол, вероятно, вблизи или на месте лежанки. Находки керамической посуды из этого жилища имеют аналогии на памятниках развитого средневековья в Кузнецкой котловине, что, предварительно, позволяет датировать его этим периодом.

В ЮВ части раскопа №5 в 2012 году были начаты раскопки второй камеры жилищного котлована периода поздней бронзы. Однако завершить исследование этого жилища в 2012 году не удалось. Оно оказалось значительно больше по площади, чем запланированный объем

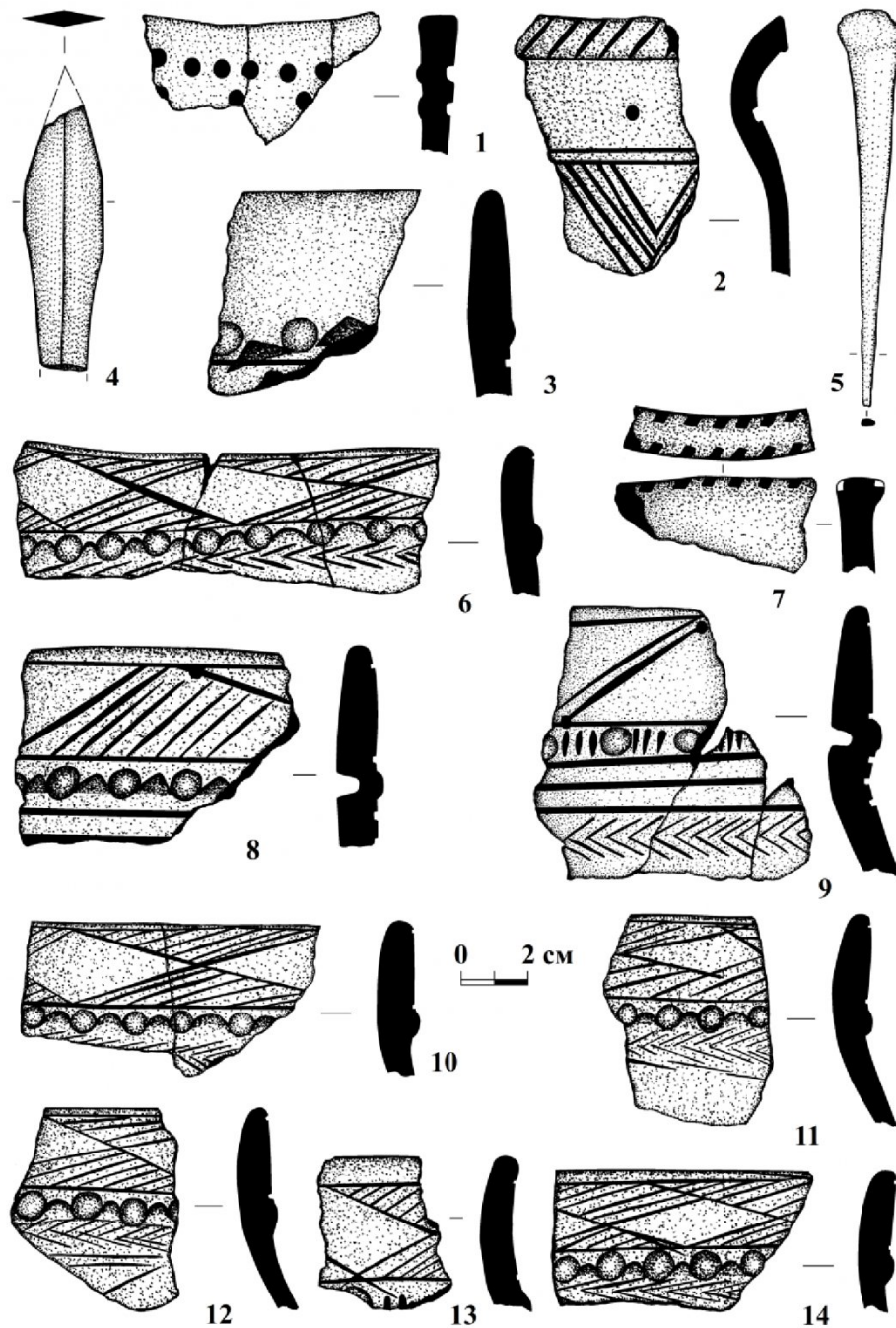


Рис. 2. Комплекс поселений Торопово-7. Находки из раскопа №5 в 2012 году:
1-3, 6-14 – фрагменты керамической посуды, 4 – костяной наконечник
стрелы, 5 – костяная проколка

исследований на этом участке раскопа №5. При разборке заполнения жилищного котлована, были зафиксированы многочисленные кости животных, раздавленный скелет жеребенка, мелкие древесные угли, фрагменты керамической посуды, бронзовые серьги. Близ ЮВ стенки жилищного котлована было зафиксировано погребение женщины с маленьким ребенком (1-2 года) совершенное по обряду ингумации в скорченном положении на правом боку. Найденная в жилище керамическая посуда и бронзовые украшения имеют широкий круг аналогий в древностях

ирменской археологической культуры периода поздней бронзы (IX-VII вв. до н.э.).

При исследовании на раскопе №6 находки начались уже при снятии первого слоя сразу же под дерном. На этом уровне в культурном слое жилищной западины были зафиксированы целые и колотые кости лошади и овцы, зубы животных, скопление мелких древесных углей, а также фрагменты керамической посуды и каменные скребла. Во втором слое раскопа были найдены целые и колотые кости животных, фрагмент нижней челюсти коровы и черепной коробки

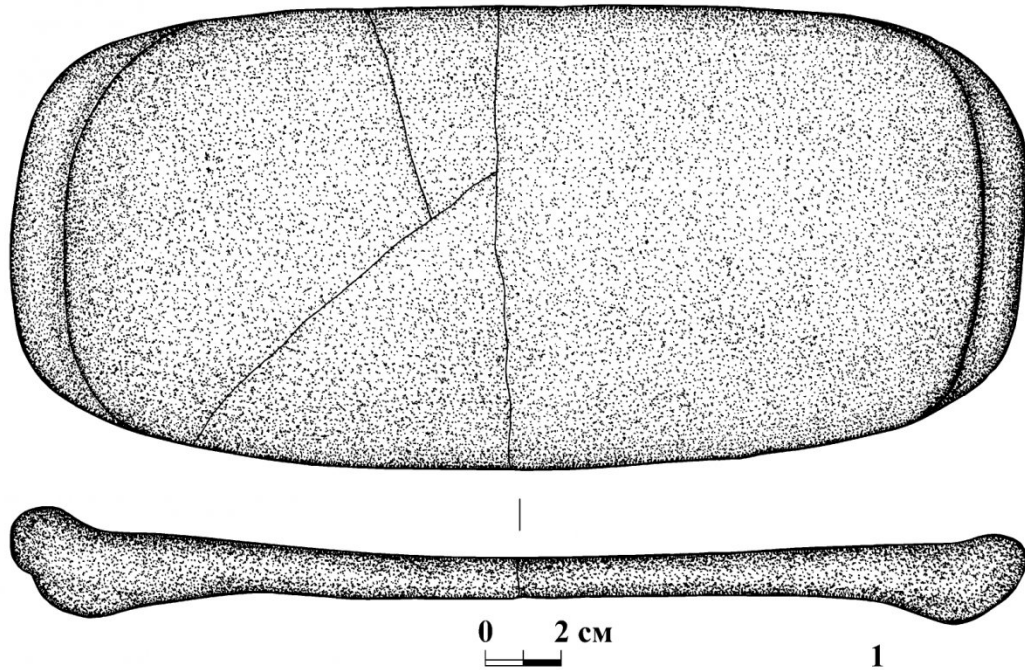


Рис. 3. Комплекс поселений Торопово-7. Находка из раскопа №5 в 2012 году:
1 – каменная зернотерка

овцы, фрагменты керамической посуды и каменные скребла. После выборки культурного слоя и зачистки материка (светло-серый суглинок) по всей площади раскопа были выявлены контуры земляного жилищного котлована. Он имел четырехугольную форму и был ориентирован с небольшим смещением углами по сторонам света. Его размеры по бровкам с З на В составляли 5,88 м, а с Ю на С – 5,63 м, а глубина достигала 0,26-0,52 м. При выборки заполнения и зачистки котлована были найдены различные артефакты – фрагменты и целые кости животных, древесные угольки, игральные кости, каменный пест, скребла и фрагменты керамической посуды (рис. 4, 1-9). На дне котлована в центральной части были выявлены наземные лежанки, рядом с которыми располагался зольник от очага (коstriща). Зольник был округлой формы диаметром 1,25 м и возвышался от дна жилища на 0,08 м. Следов углублений опорных конструкций в жилищном котловане и рядом с ним выявлено не было. Это обстоятельство позволяет интерпретировать раскопанный объект как остатки полуземлянки, состоящей из наземной каркасной или бревенчатой срубной конструкции и земляного котлована заключенного в его внутреннее пространство. Форма и орнаментация керамической посуды из жилищного котлована (рис. 4, 2-5) имеет аналогии в материалах позднего средневековья Томского Приобья, где для керамики этого времени были характерны – орнаментация всего сосуда, преимущественно, гребенкой, резными линиями и ямками [20, с. 98-101]. Вероятно, раскопанный жилище можно датировать периодом позднего средневековья

(XV-XVII вв.) или рубежом развитого и позднего средневековья (XIV-XV вв.).

Раскоп №7 был разбит на 12 секторов (квадратов) и заложен длинной осью (16 м) через две площадки подчетыреугольной формы окопанные ровиками, едва прослеживающимися на уровне современной дневной поверхности. Подобный объект, раскопанный ККАЭЭ в 2011 году, был нами интерпретирован как культовая семейная площадка [7, с. 142-152; 31, с. 127-136; 32, с. 259-261], что было сделано впервые и требовало своего подтверждения. В процессе раскопок двух соседних культовых площадок основная масса находок была зафиксирована в нижней части первого слоя и во втором слое. Находки представлены сотнями фрагментов и целых костей, зубов, черепов и челюстей животных (овца, лошадь, корова), единичными древесными углями, фрагментами керамической посуды, каменными скреблами, фрагментом железного изделия и игральными костями (рис. 4, 10, 11; 5, 1). В нижней части первого слоя одного из объектов было зафиксировано скопление челюстей и рогов от 3 коровьих (бычьих) черепов, а в центральной части другого объекта зафиксированы следы прокала и кострища округлой формы диаметром 0,68 м. На уровне материка были выявлены лишь отдельные участки рвов, которые окружали подчетыреугольные культовые площадки и были углублены в материк. Другие участки рвов были углублены до слоя чернозема или предматерикового слоя, что не позволило их зафиксировать даже по бровкам раскопа. При зачистке выявленных на уровне материка участков рвов в них были найдены

фрагменты костей животных и керамической посуды. Судя по конфигурации выявленных участков рвы имели подчетыреугольную форму, ориентировались углами по сторонам света и имели разрывы (вход в сакральное пространство) в ЮВ части ограждающей конструкции. В центральной части одной из площадок на уровне материка были выявлены и исследованы 2 грунтовые ямы. Яма 1 размерами 1,00 x 0,80 м, длинной ось была ориентирована по линии 3-В и на 0,21 м была углублена в материк. При разборке заполнения этой ямы было найдено 296 костей от скелета барана (овцы) лежащие в

неупорядоченном состоянии. Череп животного отсутствовал. Вероятно это следы поминальной тризны, которые были закопаны на месте совершения ритуала поминовения. Яма 2 размерами 1,10 x 0,75 м, длинной ось была ориентирована по линии 3-В и на 0,30 м была углублена в материк. При разборке заполнения этой ямы у дна был найден лишь 1 фрагмент кости животного.

Находки скопления фрагментов керамической посуды позволили реконструировать один сосуд (рис. 5, 1). Орнаментация этого и другого сосуда (рис. 4, 10) имеет аналогии на поселениях

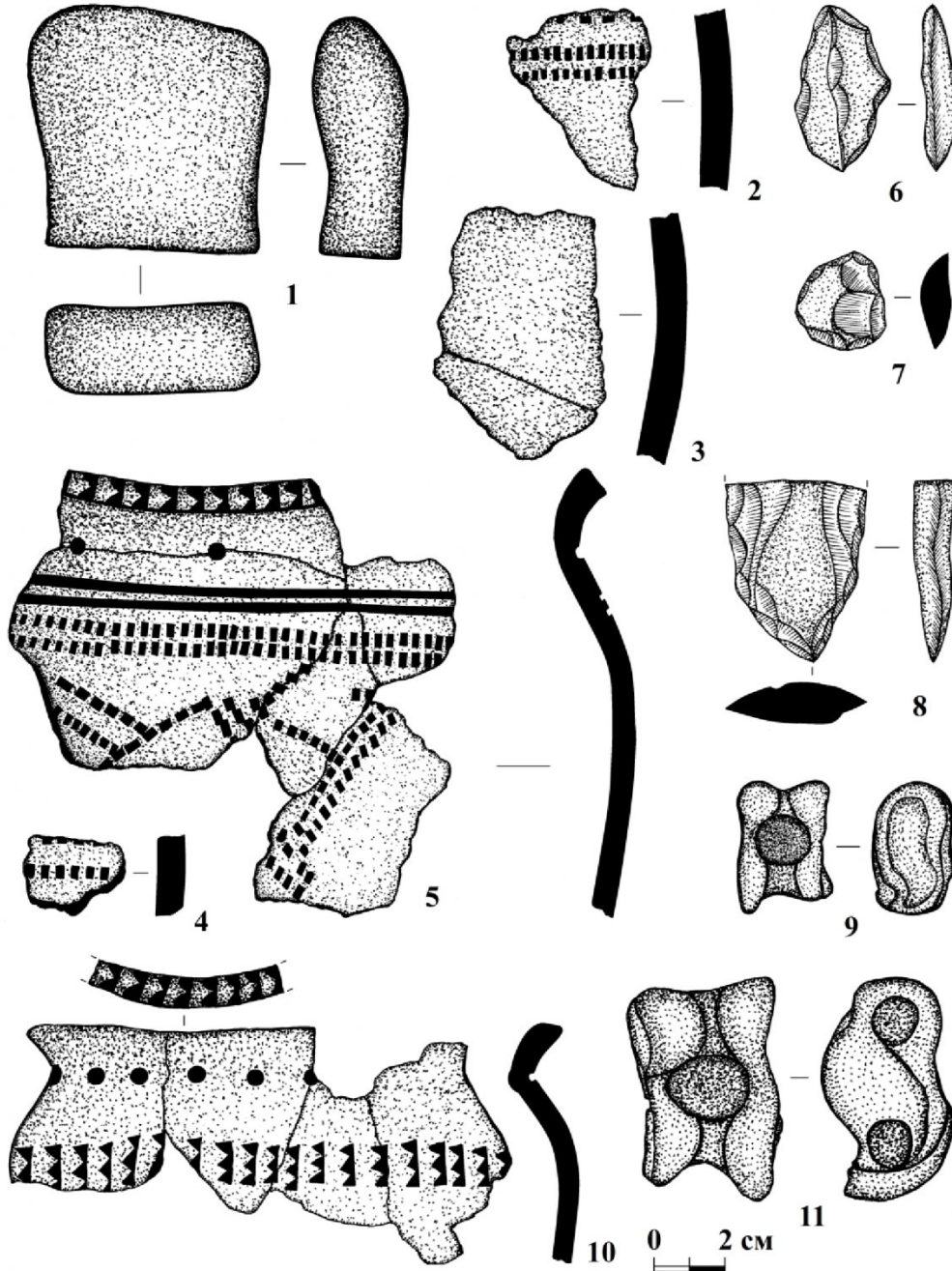


Рис. 4. Комплекс поселений Торопово-7. Находки из раскопов №6 (1-9) и №7 (10, 11) в 2012 году:
1 – каменный пест, 2-5, 10 – фрагменты керамической посуды,
6-8 – каменные скребки, 9, 11 – игральные кости (альчики)

развитого средневековья (XI-XIV вв.) на территории Кузнецкой котловины и сопредельных территориях Верхнего Приобья [17, с. 69-112; 18, с. 46; 19, с. 81; 21, табл. 10, 28-35; 33, с. 97-107, рис. 186; 34, с. 119-129; и др.]. В целом, полевые исследования на раскопе №7 в 2012 году подтверждают вывод о том, что эти объекты представляют собой культовые площадки, функционировавшие в период развитого средневековья и отнести их к шандинской археологической культуре.

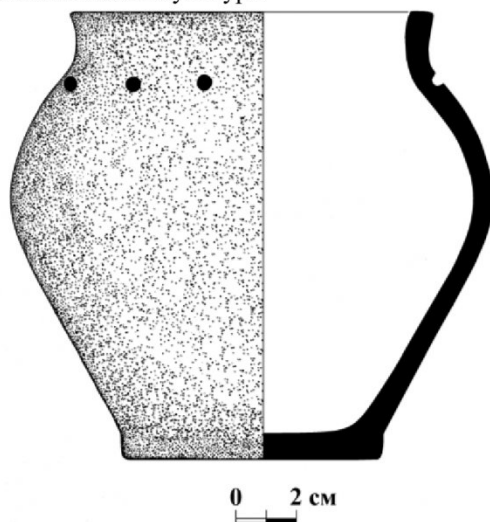


Рис. 5. Комплекс поселений Торопово-7.
Находка из раскопа №7 в 2012 году:
1 – керамический сосуд (реконструкция)

Археологические разведки в 2012 году ККАЭЭ проводила по трем направлениям работы. Первое прикладное заключалось в проведение изыскательских полевых исследований на территориях земледельцев под проектируемые объекты промышленного и дорожного строительства, шахт, разрезов и линий волоконно-оптической связи по техническим заданиям договоров и субподрядов с департаментом культуры администрации Кемеровской области. Второе направление исследований заключалось в изучении культурно-исторических ландшафтов и поиске новых памятников истории и культуры в пределах бассейна р. Инь по программе научных исследований Гуманитарного научного центра и лаборатории «Историко-культурного наследия Кузбасса» Кузбасского государственного технического университета. Третье направление полевых разведок заключалось в поиске ранее выявленных на территории Кузбасса археологических памятников и объектов, составление их планов и картографирование в системе координат JPS/ГЛОНАСС.

По первому направлению были проведены полевые исследования на административных территориях Беловского, Гурьевского, Крапивинского, Ленинск-Кузнецкого и Прокопьевского районов Кемеровской области.

При проведении этих работ были обследованы земельные участки общей площадью порядка 2156 га и заложены разведочные раскопы (шурфы) площадью около 77 кв. м. (рис. 1).

Наибольшее количество разведок было проведено на территории Беловского района, где были проведены восемь исследований. Исследовательские археологические работы проводились по различным проектам на разных земельных участках: в пределах границ горного отвода ООО «Шахта «Грамотеинская»; «Автодорога пос. Бачатский – пос. Старобачаты филиала ОАО «УК «Кузбассразрезуголь» «Бачатский угольный разрез»; «Строительство волоконно-оптической линии связи на участке г. Белово – пос. Степной»; «Строительство волоконно-оптической линии связи на участке пос. Старобачаты – пос. Бачатский»; «Технологическая автодорога для транспортировки угля с участка Пермьяковский-2 до станции Виноградовская»; «Техническое перевооружение углепогрузочного комплекса на станции Виноградовская ООО «Разрез Пермьяковский» с расширением угольного склада»; «Отработка запасов в границах участков недр «Пермьяковский 2» и «Пермьяковский 3» ООО «Разрез Пермьяковский»; «Корректировка горно-транспортной части филиала ОАО «УК «Кузбассразрезуголь» «Бачатский угольный разрез» [35; 36; 37; 38; 39; 40; 41; 42]. На территории Прокопьевского района были проведены три исследования, в ходе которых были обследованы земельные участки, проектируемые для строительства обогатительной фабрики «Талдинская-Энергетическая» (филиал «Талдинский угольный разрез» ОАО «УК «Кузбассразрезуголь») и пруда в пос. Большая Талда, а также в границах горного отвода шахты «Котинская» ОАО «СУЭК-Кузбасс» [43; 44; 45]. По одной разведке было проведено на территориях Гурьевского, Крапивинского и Ленинск-Кузнецкого районов, где велся поиск объектов историко-культурного наследия на земельных участках, проектируемых под строительство железнодорожного тупика ОАО разрез «Шестаки», отработку Елбакского месторождения базальтов ООО «Крапивинский карьер» и строительство автомобильной дороги «Новосибирск – Ленинск-Кузнецкий – Кемерово – Юрга» на участке Ленинск-Кузнецкий – Кемерово км 255 – км 274 [46; 47; 48].

В рамках второго направления исследований были проведены разведки в бассейне рек Малый и Большой Бачат. При проведении археологических разведок в этом регионе Кузбасса, насыщенным горнодобывающими и промышленными предприятиями, изучался культурно-исторический ландшафт сохранившихся от антропогенного воздействия территорий и велся поиск новых памятников истории и культуры.

В результате этих исследований в Гурьевском районе был открыт новый памятник археологии – курганный комплекс Раздольный [49, с. 10-11]. Этот памятник расположен на высокой террасе водораздела, разделяющим реки Салаирчик и Малый Бачат, на ежегодно распаханном поле под посевы зерновых, в 2,3 км на С от пос. Раздольный и в 2,1 км на ВЮВ от д. Малая Салаирка. Курганный комплекс состоит из двух курганов, представляющих собой округлые, сильно распаханые, земляные насыпи разных размеров, которые располагаются на расстоянии 60 м друг от друга по линии ССЗ-ЮЮВ. Курганный №1 представляет собой округлую, сильно распаханную земляную насыпь диаметром 35 м и высотой 0,95 м (координаты объекта N54°20.453 E086°01.378). Курганный №2 представляет собой округлую, сильно распаханную земляную насыпь диаметром 20 м и высотой 0,65 м (координаты объекта N54°20.435 E086°01.418). Площадь памятника составляет 0,28 га и используется, в настоящее время для посева зерновых культур. Состояние памятника можно охарактеризовать как аварийное. По морфологическим признакам памятник, предварительно, датируется эпохой средневековья. Территорию памятника необходимо перевести в разряд земель историко-культурного назначения и запретить ее распашку.

По третьему направлению полевые археологические разведки проводились на территориях Беловского, Гурьевского и Ленинск-Кузнецкого районов.

В Беловском районе, были обследованы два археологических памятника – поселение Каракан-2 и курганный комплекс Каракан [49, с. 6-7].

Поселение Каракан-2 расположено на землях частных владельцев в поселке Каракан, на первой надпойменной террасе левого берега р. Еловки у места ее впадения в р. Иня. Место, где расположен памятник, представляет собой площадку, которая полого опускается к реке по направлению к северу. Поселение было открыто и обследовано в 1984 году А.М. Кулемзиным, который на территории огородов собрал подъемный материал (лепная неорнаментированная керамика, кости животных, древесные угли), что позволило ему датировать памятник ранним железным веком [50, с. 55]. При этом автор открытия отмечал, что установить границы памятника не удалось, так как его южная часть была занята огородами, а северная свалкой. При осмотре поселения в 2012 году сотрудниками ККАЭЭ было установлено, что памятник расположен на площадке, которая в настоящее время используется под огороды и поле для посева картофеля жителями усадеб за №№ 27, 29, 31 и 33 по ул. Торговой. При осмотре территории памятника была собрана коллекция фрагментов лепной неорнаментированной посуды с глазурью и без нее и многочисленных фрагментов костей

животных. Обследование памятника показало, что он подвержен искусственному разрушению практически по всей своей площади, вследствие ведения различных видов сельскохозяйственных работ. Площадь памятника, условно, составляет 6,3 га. По подъемным сборам 2012 года датировку памятника необходимо пересмотреть. Новые данные позволяют датировать поселение новым временем (приблизительно XVIII-XIX вв.) и отнести его к кругу памятников русской культуры периода освоения русскоязычным населением территории Кузнецкой котловины.

Курганный комплекс Каракан был открыт А.М. Кулемзиным в 1984 году [50, с. 58]. Она состояла из двух земляных насыпей округлой формы диаметром 30 м и 40 м и высотой 1 м и 1,5 м, которые располагались в 1,3 км юго-западнее с. Каракан, слева от технологической дороги Каракан – Дубровка. В 2012 году этот памятник был найден благодаря информации местных жителей сообщивших, что современная дорога Каракан – Дубровка сейчас пролегает значительно южнее. Памятник был обнаружен справа от дороги в плачевном состоянии. Насыпь первого кургана (координаты объекта N54°22.432 E086°44.547) была полностью разобрана, а ее грунт вывезен. На ее месте густо растут заросли кустарника. Насыпь второго кургана (координаты объекта N54°22.415 E086°44.606) была сильно потревожена бульдозером и представляла собой полосу потревоженного грунта длиной 45 м, шириной 20 м и высотой около 2,5 м.

В Гурьевском районе был обследован один археологический памятник поселение Гурьевское, которое расположено на правом берегу р. Малый Бачат, близ кладбища пос. Раздольный. Памятник был открыт П.Н. Муштем и Ф.И. Александровым в 1964 году. В 1966-1967 годах исследовался археологическими экспедициями Прокопьевского и Гурьевского городских краеведческих музеев. Раскопана площадь 4220 кв. м. Зафиксированы многочисленные находки изделий из камня, бронзы, железа, серебра и керамики. Материалы раскопок частично опубликованы и датированы М.Г. Елькиным эпохами развитой бронзы и позднего железного века (X-XI вв.). Ю.В. Ширин датировал средневековые материалы этого поселения XI-XIII вв., А.А. Адамов – XIII-XIV вв., а А.М. Илюшин – VI – первой половиной VIII и второй половиной X-XIII вв. (18, с. 46; 19, с. 81; 21, с. 33; 34, с. 119-129; 50, с. 58; 51, с. 385). При обследовании этого памятника в 2012 году сотрудниками ККАЭЭ было выявлено, что его западная часть, вероятно, осталась не исследованной и находится в удовлетворительном состоянии.

На территории Ленинск-Кузнецкого района был обследован один археологический памятник – одиночный курган Солнечный-2 [49, с. 11-12], который расположен на СВ окраине пос.

Солнечный, рядом с усадьбой №19 по улице Верхняя, в 70 м на запад от асфальтированной дороги соединяющей пос. Подгорное и г. Ленинск-Кузнецкий, на пустыре используемым под выпас скота. Памятник открыл и обследовал в 1997 и 2005 годах А.М. Илюшин [52, с. 8-10; 53, с. 8-9]. В 2012 году одиночный курган Солнечный-2 был обследован по сигналу, поступившему от местных жителей о том, что объект был разрушен по причине строительства гаража хозяином усадьбы №19 по ул. Верхняя. Выезд на место и обследование объекта историко-культурного наследия позволило установить факт, частичного разрушения земляной насыпи кургана и сооружение гаража в его охранной зоне. На момент обследования памятника в 2012 году курган внешне представлял собой округлую, сильно задернованную, земляную насыпь диаметром 25 м и высотой 1,2 м. В центральной части насыпи имеется округлая западина диаметром 5,7 м и глубиной 0,12 м (провал могильной ямы или след от грабежа в древности). Южная полая насыпи кургана сильно разрушена грунтовой дорогой. Сооружения сопутствующие курганной насыпи при визуальном осмотре выявлены не были. По морфологическим признакам памятник, предварительно, датируется эпохой средневековья. Материалы о факте

частичного разрушения одиночного кургана Солнечный-2 были переданы в отдел охраны историко-культурного наследия департамента культуры и национальной политики Кемеровской области, администрацию Ленинск-Кузнецкого района и сельскую администрацию пос. Восходящий.

Подводя итоги полевых исследований ККАЭЭ в 2012 году, можно констатировать, что в результате археологических раскопок на комплексе поселений Торопово-7 и разведок на территориях Беловского, Гурьевского, Ленинск-Кузнецкого, Прокопьевского и Промышленновского районов Кемеровской области база данных по историко-культурному наследию Кузбасса значительно пополнилась новыми материалами. Был открыт новый археологический памятник – курганная группа Раздольный, уточнена информация об месторасположении, датировки и современном состоянии ранее выявленных памятников (поселения Каракан и Гурьевское, курганная группа Каракан и одиночный курган Солнечный-2). Добыты сотни артефактов периода поздней бронзы и эпохи средневековья, а также периода освоения русскоязычным населением территории Кузнецкой котловины.

СПИСОК ЛИТЕРАТУРЫ

1. Илюшин А.М., Борисов В.А., Сулейменов М.Г., Бутьян В.А. Исследования Кузнецкой комплексной археолого-этнографической экспедиции в 2006 году // Вестник КузГТУ а. 2007. №1. – С. 98-100.
2. Илюшин А.М., Бутьян В.А., Сулейменов М.Г., Роговских В.С. Исследования Кузнецкой комплексной археолого-этнографической экспедиции в 2007 г. // Вестник КузГТУ. 2007. №6. – С. 163-168.
3. Илюшин А.М. Результаты раскопок Кузнецкой комплексной археолого-этнографической экспедиции в 2008 году // Вестник КузГТУ. 2009. №1. – С. 95-105.
4. Илюшин А.М., Сулейменов М.Г., Бутьян В.А. Результаты полевых разведок Кузнецкой комплексной археолого-этнографической экспедиции в 2008 году // Вестник КузГТУ. 2009. № 3. – С. 165-179.
5. Илюшин А.М., Бутьян В.А. Раскопки Кузнецкой комплексной археолого-этнографической экспедиции 2009 года на курганной группе Мусохраново-1 // Вестник КузГТУ. 2010. №4. – С. 175-184.
6. Илюшин А.М., Бутьян В.А. Исследования Кузнецкой комплексной археолого-этнографической экспедиции в 2010 году // Вестник КузГТУ. 2011. №3. – С. 115-120.
7. Илюшин А.М., Бутьян В.А., Борисов В.А. Исследования Кузнецкой комплексной археолого-этнографической экспедиции в 2011 году // Вестник КузГТУ. 2012. №2. – С. 142-152.
8. Ширин Ю.В. Охранные археологические работы в исторической зоне «Кузнецк» и на юге Кемеровской области в 2003 году. – Новокузнецк, 2004. Архив ИАМ «Кузнецкая крепость», ф. 3, оп. 3, д. 26/27.
9. Илюшин А.М. Отчет о мониторинге археологических памятников Ленинск-Кузнецкого района Кемеровской области в 2008 году. – Кемерово, 2008. – 165 с.: 119 илл., 1 док.
10. Илюшин А.М. Отчет об археологических разведках Кузнецкой комплексной археолого-этнографической экспедиции в 2008 году на территории Кемеровской области. – Кемерово, 2008. – 220 с.: 162 илл., 3 док.
11. Илюшин А.М. Отчет об археологических раскопках Кузнецкой комплексной археолого-этнографической экспедиции в 2009 году. – Кемерово, 2010. – 156 с.: 168 илл., 4 док.
12. Илюшин А.М. Касьминский археологический микрорайон и результаты раскопок на Торопово-7 // Сохранение и изучение культурного наследия Алтайского края: материалы XVIII и XIX региональных научно-практических конференций. – Барнаул: АЗБУКА, 2013. – С. 137-142.
13. Илюшин А.М. Костяные наконечники стрел у средневекового населения Кузнецкой котловины // Вестник Челябинского государственного университета. 2009. №32 (170). История. Вып. 35. – С. 21-28.

14. *Илюшин А.М., Сулейменов М.Г., Гузь В.Б., Стародубцев А.Г.* Могильник Сапогово – памятник древнетюркской эпохи в Кузнецкой котловине. – Новосибирск: Изд-во НГУ, 1992. – 126 с.
15. *Илюшин А.М.* Могильник Саратовка: публикация материалов и опыт этноархеологического исследования. – Кемерово: Изд-во КузГТУ, 1999. – 160 с.
16. *Илюшин А.М., Сулейменов М.Г.* Впускные погребения Шабаново-1 // Военное дело и средневековая археология Центральной Азии. – Кемерово: Кузбассвуиздат, 1995. – С. 208-224.
17. *Ширин Ю.В.* Городище Городок и его окрестности в древности // Кузнецкая старина. Вып. 6. – Новокузнецк: Изд-во «Кузнецкая крепость», 2004. – С. 69-112.
18. *Ширин Ю.В.* Орнаментация средневековой керамики Южного Кузбасса // Орнамент народов Западной Сибири. – Томск: Изд-во ТГУ, 1992. – С. 36-50.
19. *Адамов А.А.* Новосибирское Приобье в X-XIV вв. – Тобольск-Омск: Изд-во ОмГПУ, 2000. – 256 с.
20. *Плетнева Л.М.* Томское Приобье в позднем средневековье (по археологическим источникам). – Томск: Изд-во ТГУ, 1990. – 134 с.
21. *Илюшин А.М.* Этнокультурная история Кузнецкой котловины в эпоху средневековья. – Кемерово: Изд-во КузГТУ, 2005. – 240 с.
22. *Ковалевский С.А., Илюшин А.М.* Материалы переходного времени и раннего железного века из комплекса поселений Торопово-4 // Вестник КузГТУ. 2006. №1. – С. 153-158.
23. *Илюшин А.М., Ковалевский С.А.* Комплекс древних поселений в долине реки Касьмы. – Кемерово: Изд-во КузГТУ, 2012. – 212 с.
24. *Окунева И.В., Ширин Ю.В.* Поселения эпохи раннего железа в Томь-Кондомском предгорном районе // Кузнецкая старина. Вып. 4. – Новокузнецк: Изд-во «Кузнецкая крепость», 1999. – С. 3-24.
25. *Троицкая Т.Н., Бородовский А.П.* Большереченская культура лесостепного Приобья. – Новосибирск: Наука, 1994. – 184 с.
26. *Бобров В.В., Чикишева Т.А., Михайлов Ю.И.* Могильник эпохи поздней бронзы Журавлево-4. – Новосибирск: Наука, 1993. – 157 с.
27. *Ковалевский С.А.* Погребально-поминальные памятники ирменской культуры на территории Кузнецкой котловины. – Кемерово: Изд-во КРИПКиПРО, 2006. – 111 с.
28. *Илюшин А.М., Ковтун И.В.* Аварийные раскопки ирменских курганов у с. Шабаново // Вопросы археологии Алтая и Западной Сибири эпохи металла. – Барнаул: БГПИ, 1992. – С. 11-17, 161-164.
29. *Илюшин А.М., Ковалевский С.А.* Курганный могильник Шабаново-4 // Вопросы археологии Северной и Центральной Азии. – Кемерово-Гурьевск: Изд-во КузГТУ, 1998. – С. 15-53.
30. *Илюшин А.М., Ковалевский С.А., Сулейменов М.Г.* Аварийные раскопки курганов близ с. Сапогово. Труды Кузнецкой комплексной археолого-этнографической экспедиции. Т. 1. – Кемерово: Кузбассвуиздат, 1996. – 206 с.
31. *Илюшин А.М.* Семейные святилища у восточных кыпчаков (по материалам исследований Кузнецкой комплексной археолого-этнографической экспедиции в 2011 году) // Казахстан и Россия: научное и культурное взаимодействие и сотрудничество. – Астана – Омск: Полиграфия «Enter Group», 2013. – С. 127-136.
32. *Илюшин А.М.* Культурные места и площадки в культуре средневекового населения Кузнецкой котловины // Интеграция археологических и этнографических исследований. Т. 2. – Иркутск: Изд-во ИрГТУ, 2013. – С. 255-261.
33. *Плетнева Л.М.* Томское Приобье в начале II тыс. н.э. – Томск: Изд-во ТГУ, 1997. – 350 с.
34. *Елькин М.Г.* Поселение позднего железного века у г.Гурьевска // ИЛАИ. Вып. 5. – Кемерово: КемГУ, 1974. – С. 119-129.
35. *Илюшин А.М.* Отчет об археологической разведке в Беловском районе Кемеровской области в 2012 году (на участке проектируемого отвода земель для разработки проектной документации «Доработка запасов каменного угля в пределах границ горного отвода ООО «Шахта «Грамотеинская»). – Кемерово, 2012. – 21 с.: 16 илл.
36. *Илюшин А.М.* Отчет об археологических разведках в Беловском районе Кемеровской области в 2012 году (на участке проектируемого отвода земель для строительства объекта «Автодорога п. Бачатский – п. Старобачаты» филиала ОАО «УК «Кузбассразрезуголь» «Бачатский угольный разрез»). – Кемерово, 2012. – 32 с.: 34 илл.
37. *Илюшин А.М.* Отчет об археологических разведках в Беловском районе Кемеровской области в 2012 году (на участке проектируемого отвода земель для разработки проектной документации «Строительство волоконно-оптической линии связи ОАО «МТС» г. Белово, Новый городок – п. Степной»). – Кемерово, 2012. – 27 с.: 25 илл.
38. *Илюшин А.М.* Отчет об археологических разведках в Беловском районе Кемеровской области в 2012 году (на участке проектируемого отвода земель для разработки проектной документации «Строительство волоконно-оптической линии связи ОАО «МТС» пгт. Старобачаты – пгт. Бачатский»). – Кемерово, 2012. – 23 с.: 19 илл.

39. *Илюшин А.М.* Отчет об археологических разведках в Беловском районе Кемеровской области в 2012 году (на площади отвода земель для разработки проектной документации «Технологическая автодорога для транспортировки угля с участка Пермьяковский-2 до станции Виноградовская»). – Кемерово, 2012. – 18 с.: 11 илл.
40. *Илюшин А.М.* Отчет об археологических разведках в Беловском районе Кемеровской области в 2012 году (на площади отвода земель для разработки проектной документации «Техническое перевооружение углепогрузочного комплекса на станции Виноградовская ООО «Разрез Пермьяковский» с расширением угольного склада»). – Кемерово, 2012. – 18 с.: 11 илл.
41. *Илюшин А.М.* Отчет об археологических разведках в Беловском районе Кемеровской области в 2012 году (на участке проектируемого отвода земель для разработки проектной документации «Корректировка горно-транспортной части филиала ОАО «УК «Кузбассразрезуголь» «Бачатский угольный разрез»). – Кемерово, 2012. – 32 с.: 29 илл.
42. *Илюшин А.М.* Отчет об археологических разведках в Беловском районе Кемеровской области в 2012 году (для разработки документации «Проект отработки запасов в границах участков недр «Пермьяковский 2» и «Пермьяковский 3» ООО «Разрез Пермьяковский»). – Кемерово, 2012. – 29 с.: 27 илл., 1 док.
43. *Илюшин А.М.* Отчет об археологических разведках в Прокопьевском районе Кемеровской области в 2012 году (на участке проектируемого отвода земель для разработки проектной документации «Обогатительная фабрика «Талдинская-Энергетическая», филиал «Талдинский угольный разрез» ОАО «УК «Кузбассразрезуголь»). – Кемерово, 2012. – 22 с.: 19 илл.
44. *Илюшин А.М.* Отчет об археологических разведках в Прокопьевском районе Кемеровской области в 2012 году (на участке проектируемого отвода земель для разработки проектной документации «Строительство пруда в пос. Большая Талда»). – Кемерово, 2012. – 21 с.: 17 илл.
45. *Илюшин А.М.* Отчет об археологических разведках в Прокопьевском районе Кемеровской области в 2012 году (в границах горного отвода шахты «Котинская» ОАО «СУЭК-Кузбасс»). – Кемерово, 2012. – 23 с.: 20 илл.
46. *Илюшин А.М.* об археологических разведках в Гурьевском районе Кемеровской области в 2012 году (для разработки проектной документации «Строительство ж/д тупика №4 необщего пользования с примыканием к погрузочному тупику №1 не общего пользования на участке ТК с ОУ ОАО разрез «Шестаки»). – Кемерово, 2012. – 23 с.: 18 илл., 1 док.
47. *Илюшин А.М.* Отчет об археологических разведках в Крапивинском районе Кемеровской области в 2012 году (на участке отвода земель для разработки проекта «Отработка Елбакского месторождения базальтов ООО «Крапивинский карьер»). – Кемерово, 2012. – 22 с.: 18 илл.
48. *Илюшин А.М.* об археологических разведках в Ленинск-Кузнецком районе Кемеровской области в 2012 году (для разработки проекта «Строительство автомобильной дороги «Новосибирск – Ленинск-Кузнецкий – Кемерово – Юрга» на участке Ленинск-Кузнецкий – Кемерово км 255 – км 274 на территории Кемеровской области»). – Кемерово, 2012. – 29 с.: 27 илл., 1 док.
49. *Илюшин А.М.* Отчёт об археологических разведках Кузнецкой комплексной археолого-этнографической экспедиции в 2012 году на территории Кемеровской области. – Кемерово, 2013. – 60 с.: 45 илл., 3 док.
50. *Кулемзин А.М., Бородкин Ю.М.* Археологические памятники Кемеровской области. – Кемерово: Кемеровское кн. изд-во, 1989. – 158 с.
51. *Илюшин А.М.* Методика датировки средневековых поселений Кузнецкой котловины // Историко-культурное наследие Северной Азии: Итоги и перспективы изучения на рубеже тысячелетий (Материалы ХLI РАЭСК). – Барнаул: Изд-во АГУ, 2001. – С. 383-386.
52. *Илюшин А.М.* Отчет об археологических разведках Кузнецкой комплексной археолого-этнографической экспедиции в 1997 году на территории Кемеровской области. – Кемерово, 1998.
53. *Илюшин А.М.* Отчёт об археологических разведках Кузнецкой комплексной археолого-этнографической экспедиции в 2005 году на территории Кемеровской области. – Кемерово, 2006.

□ Авторы статьи:

Илюшин
Андрей Михайлович,
докт. истор. наук, проф. каф. отече-
ственной истории, теории и исто-
рии культуры КузГТУ, директор
ГНЦ, начальник Кузнецкой ком-
плексной археолого-
этнографической экспедиции.
Email: ilushin1963@mail.ru

Борисов
Виктор Александрович,
канд. истор. наук, с.н.с. ГНЦ Куз-
ГТУ, с.н.с. Кузнецкой комплексной
археолого-этнографической экспе-
диции

Бутьян
Виталий Александрович,
канд. истор. наук, доц. каф. отече-
ственной истории, теории и исто-
рии культуры КузГТУ, с.н.с. Куз-
нецкой комплексной археолого-
этнографической экспедиции.
Тел. 8-3842-39-69-04