

УДК 338.1

АНАЛИЗ ВОЗМОЖНОСТЕЙ РАЗВИТИЯ ЭКОНОМИЧЕСКИХ ЗОН РЕСУРСНОГО ТИПА (НА ПРИМЕРЕ ЮГА ЯКУТИИ)

Токарев А.Н.

Институт экономики и организации промышленного производства Сибирского отделения Российской академии наук

Информация о статье

Принята 11 января 2018 г.

Ключевые слова: социально-экономическое развитие, минерально-сырьевой комплекс, добыча угля, SWOT-анализ, Якутия, экономическая зона

DOI: 10.26730/2587-5574-2018-1-25-35

Аннотация.

Для анализа проблем социально-экономического развития крупных ресурсных регионов целесообразно выделение экономических зон, входящих в их состав. Один из подходов к анализу возможностей развития экономических зон связан с реализацией методики SWOT-анализа. Она может быть дополнена более детальным представлением и анализом блоков пересечений факторов внутренней и внешней среды. На основе сильных и слабых внутренних сторон, внешних возможностей и угроз были идентифицированы и проанализированы действия, способствующие реализации стратегических задач социально-экономического развития Южной экономической зоны Якутии. Показано, что для развития этой зоны важнейшее значение имеет политика, направленная на эффективную реализацию новых ресурсных проектов, стимулирование развития переработки добываемого сырья, формирование благоприятных условий для местного сервиса и поставщиков для добывающих компаний, развитие внешних интеграционных связей.

ANALYSIS OF THE OPPORTUNITIES OF RESOURCE ECONOMIC ZONES DEVELOPMENT (ON THE EXAMPLE OF SOUTH OF YAKUTIA)

Anatoliy N. Tokarev

Institute of Economics and Industrial Engineering, Siberian Branch of Russian Academy of Sciences

Article info

Received January 11, 2018

Keywords:

social and economic development, mineral and raw materials complex, coal extraction, SWOT analysis, Yakutia, economic zone

Abstract.

For the analysis of social and economic development problems of large resource regions, it is reasonable to use allocation of the economic zones which as their part. One of approaches to the analysis of opportunities of economic zones development is connected to the implementation of SWOT analysis technique. It can be complemented with more detailed representation and analysis of blocks of crossings of factors of internal and external environment. On the basis of forte and weak side, external opportunities and threats, the actions promoting implementation of strategic tasks of social and economic development of Yakutia's Southern economic zone were identified and analyzed. It is shown that the policy directed to effective implementation of new resource projects, stimulation the development of raw materials extracting, formation of favorable conditions for local service and mining companies suppliers, development of external integration relations is essential for development of this zone.

1 Введение / Introduction

Многие российские регионы, прежде всего, Азиатской части России располагаются на огромных территориях. Один из примеров – Республика Саха (Якутия), которую по площади территории опережают всего лишь менее десятка стран мира. Причем отдельные районы и экономические зоны в рамках субъектов Федерации далеко не всегда имеют хорошие взаимосвязи, развитую инфраструктуру для ведения совместной хозяйственной деятельности. Данные обстоятельства определяют целесообразность выделения в качестве объектов исследований крупных экономических зон, объединяющих в своем составе несколько районов одного субъекта Федерации.

Значительная часть регионов Сибирского и Дальневосточного федеральных округов (СФО, ДВФО) может быть отнесена к ресурсным. Так, доля добычи полезных ископаемых в ВРП в Кемеровской области достигает более 22%, в Томской области – около 30%, в Якутии – более 40%. Причем для многих ресурсных регионов важным (а часто и ключевым) компонентом добывающего сектора является угольная промышленность. К таким регионам на востоке России (СФО и ДВФО) помимо Кемеровской области – безусловного российского лидера угледобычи, могут быть отнесены Иркутская область, Республики Хакасия, Тыва, Саха (Якутия), Забайкальский, Красноярский и Приморский края. С учетом отмеченной специфики сибирских ресурсных регионов особый интерес представляет анализ Южной экономической зоны Якутии – крупного производителя угля.

Один из подходов к анализу возможностей социально-экономического развития регионов связан реализацией методики SWOT-анализа [1]. Она может быть дополнена более детальным представлением и анализом блоков пересечений факторов внутренней и внешней среды, на основе чего будут разработаны соответствующие стратегии развития. В качестве таких стратегий могут быть рассмотрены, например, реализация возможностей на основе внутренних сильных сторон, преодоление слабых сторон при помощи внешних возможностей.

2 Объекты и методы исследований / Objects and Methods

Анализ внутренних и внешних факторов, влияющих на социально-экономическое развитие Южной экономической зоны

Основной задачей проводимого исследования является выявление действий (политики), способствующих решению стратегических задач социально-экономического развития Южной экономической зоны Якутии. В состав Южной экономической зоны (ЮЭЗ) входят два района – Алданский и Нерюнгринский. В целом Южная ЭЗ характеризуется наличием значительных запасов природных ресурсов и развитой добывающей промышленностью, что во многом определяет ее внутренние сильные стороны и возможности для перспективного развития [2, 3].

Сильные стороны

Важнейшей сильной стороной Южной ЭЗ является ее *природно-ресурсный потенциал* {S1}, прежде всего значительные запасы минеральных ресурсов – угля, золота, железной руды, апатитов, урана [4]. Нерюнгринский район – один из основных минерально-сырьевых районов Республики Саха (Якутия). Он располагает промышленными запасами коксующихся и энергетических углей, железных руд, строительных материалов, золота. Основу ресурсного потенциала для развития минерально-сырьевого комплекса (МСК) Алданского района составляют месторождения золота, платины, графита, молибдена, урана. Сегодня экономика района в основном базируется на разработке месторождений золота. Одним из перспективных видов минерально-сырьевых ресурсов района является уран, значительные запасы которого разведаны в Эльконском уранорудном районе.

Освоение и разработка запасов полезных ископаемых во многом определяют то, что зона характеризуется *относительно развитой промышленностью* [S2]. Основу экономики Южной ЭЗ составляют отрасли, специализирующиеся на добыче угля, золота, выработки электроэнергии и оказанию транспортных услуг. При этом обрабатывающие производства развиты слабо. На территории Южной ЭЗ производится более 30% электроэнергии, вырабатываемой в Якутии. Нерюнгринская ГРЭС является одним из крупнейших энергетических объектов всего Дальнего Востока.

Ведущей отраслью специализации Южной Якутии является (и в ближайшей и среднесрочной перспективе будет оставаться) добыча угля, основные действующие и перспективные объекты которой расположены в Нерюнгринском районе. Например, Эльгинское является одним из крупнейших в мире месторождений высококачественного коксующегося угля, запасы которого составляют около 2,2 млрд. т. В результате освоения месторождения предполагается выйти на проектную годовую мощность по добыче угля в размере 27,0 млн т в год. С реализацией этого проекта связаны создание большого числа новых рабочих мест и формирование производственной и социальной инфраструктуры на малоосвоенных территориях Южной Якутии.

Относительная развитость производственной инфраструктуры {S3} в Южной ЭЗ определяется наличием железной и автомобильных дорог, электросетевого хозяйства. Важным

конкурентным преимуществом этой зоны является наличие железнодорожного сообщения. При этом по развитию автомобильных дорог Южная ЭЗ выделяется не в лучшую сторону. По плотности автомобильных дорог общего пользования с твердым покрытием Якутия и ее экономические зоны сильно отстают от среднероссийских показателей и Сибирского ФО. Так показатели Южной ЭЗ в 12 раз ниже среднероссийских; почти в 7 раз хуже, чем у Сибирского ФО; в 1,8 раз ниже, чем в ДВФО.

Южная ЭЗ является *относительно благоприятной территорией для проживания населения* {S4}, ведения хозяйственной деятельности. Это определяется рядом факторов, включающих: наличие относительно крупных населенных пунктов; более мягкие климатические условия, чем в большинстве районов Якутии; транспортная доступность (в том числе круглогодичная железнодорожным транспортом); возможности для развития человеческого капитала.

Слабые стороны развития Южной ЭЗ

Для Южной ЭЗ (как и для всей Якутии) характерны *суровые природно-климатические условия* {W1}. При этом климат несколько мягче, чем в большинстве районов республики, что создает благоприятные условия для проживания населения, развития сельского хозяйства. Природно-климатические условия во многом определяют *высокие удельные издержки* (по сравнению с целым рядом других регионов России, но низкие относительно других районов Якутии) на производство и транспортировку товаров и услуг, на создание и эксплуатацию производственных и социальных объектов {W2}. Высокие затраты обусловлены и рядом других факторов, среди которых:

очаговый характер расселения;

удаленность от поставщиков и потребителей продукции (прежде всего, из европейской части страны);

высокие транспортно-логистические издержки при добыче, обработке и транспортировке полезных ископаемых, производстве товаров народного потребления.

Для экономики Южной Якутии ключевое значение имеет добыча полезных ископаемых. В структуре объема отгруженных товаров собственного производства добыча полезных ископаемых занимает основную часть (65–70%). Для Южной ЭЗ характерны низкий уровень развития перерабатывающих производств, слабая степень диверсификации отраслевой структуры промышленности.

При этом в настоящее время наблюдается *моноспециализация* {W3}: Алданского района на золотодобыче, а Нерюнгринского – на угледобыче (около 95% угля Южной зоны добывается в этом районе). Алданский район занимает в республике одно из ведущих мест по объему золотодобычи и прогнозным запасам золота. В настоящее время на территории района добывается более 1/3 золота республики.

При падении цен на сырье (прежде всего, уголь и золото) возможно резкое сокращение налоговых платежей в бюджеты Якутии, уровня занятости населения. В перспективе ожидается значительное увеличение роли и значения добычи других видов полезных ископаемых, что позволит в целом увеличить социально-экономические эффекты для республики и Южной зоны от развития сферы недропользования. Кроме того, такая сырьевая диверсификация позволит лучше адаптироваться к изменениям конъюнктуры цен на рынках определенных сырьевых товаров.

Важным лимитирующим фактором для Южной ЭЗ является *слабое развитие социальной сферы* {W5}. Данный фактор также способствует снижению конкурентных позиций Южной ЭЗ, прежде всего по отношению к другим районам СФО и ДВФО. Это имеет особую значимость для Южной ЭЗ, непосредственно граничащей либо находящейся в относительной географической близости к регионам СФО и ДВФО.

Так по численности врачей на 10 000 человек населения Южная ЭЗ почти в 1,5 раза отстает от средних показателей по Якутии. Существенно отставание и от показателей по России, а также по Сибирскому и Дальневосточному ФО [5].

По показателю общая площадь жилых помещений, приходящаяся в среднем на одного жителя, Южная ЭЗ выглядит неплохо и на общероссийском фоне, и на уровне СФО и ДВФО. Но возникает вопрос: какое это жилье? Каково его качество? Так по удельному весу ветхого жилья во всем жилищном фонде Южная ЭЗ в целом выглядит хуже средних показателей по Якутии. При этом ситуация сильно различается по районам. В Нерюнгринском районе этот показатель лучше, чем по Якутии в целом, а в Алданском районе он хуже более, чем в 2 раза. Например, в

2015 году удельный вес ветхого жилья в Алданском районе составлял 35,5% при среднем республиканском показателе – 16,6%. В Алданском районе более 32% жилищного фонда имеет износ более 70% (при средней доле по Якутии около 10%). Следует отметить в целом высокую степень износа в Южной зоне не только жилищного фонда, но и объектов всей социальной сферы, коммуникаций (от 60 до 85%), объектов соцкультбыта, транспортной инфраструктуры.

Высокая экологическая нагрузка {W6} на территорию ЮЭЗ во многом связана с функционированием и дальнейшим развитием добывающих отраслей, электроэнергетики, транспорта. Среднедушевые выбросы загрязняющих атмосферу веществ, отходящих от стационарных источников, на территории Южной ЭЗ заметно превосходят средние показатели по России, а также по СФО и ДВФО (рис. 1). Данное обстоятельство на фоне суровых климатических условий не лучшим образом сказывается на здоровье населения.

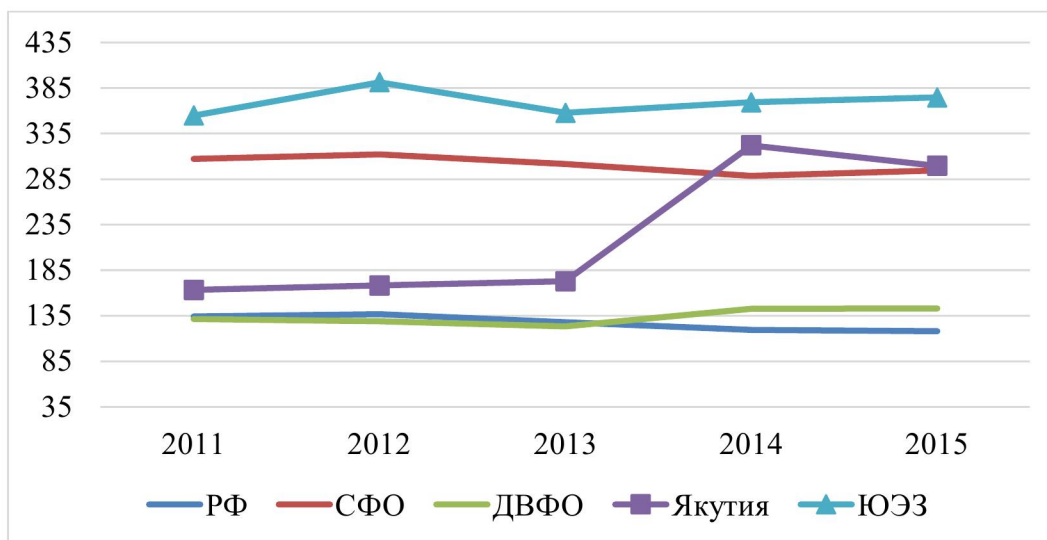


Рис. 1. Среднедушевые выбросы загрязняющих атмосферу веществ, отходящих от стационарных источников, т/тыс. чел.

Несмотря на развитую промышленность, относительно благоприятные условия для проживания Южная экономическая зона характеризуется **слабой и неравномерной заселенностью территории** {W7}. Причем имеющаяся заселенность имеет очаговый характер, что отражается на уровне затрат на поддержание и развитие социальной и производственной инфраструктуры.

Внешние возможности развития

В настоящее время одним из **приоритетов государственной региональной политики** {O1} является развитие восточных территорий страны. Усиление восточного вектора в развитии России связано, в том числе с государственным стимулированием развития Дальнего Востока, расширением экономического сотрудничества со странами АТР. От позиции государства и его финансовой поддержки во многом зависит реализация ряда проектов, связанных, в том числе с развитием транспортной системы [6].

Повышенное внимание со стороны федерального центра к Дальнему Востоку реализуется с использованием ряда инструментов экономической политики. Один из них – формирование территорий опережающего социально-экономического развития (ТОСЭР). В настоящее время в Нерюнгринском районе создается ТОСЭР «Южная Якутия». Эта ТОСЭР создается на базе двух угледобывающих горно-обогатительных комплексов – «Инаглинский» и «Денисовский». Основной специализацией ТОСЭР определена добыча и переработка коксующихся углей. Прогнозируется, что ее создание обеспечит создание не менее 2600 рабочих мест и привлечет более 19 млрд руб. частных инвестиций.

Перспективы развития внешних интеграционных связей {O2} в значительной степени обусловлены близостью к наиболее динамичным рынкам – странам АТР. ЮЭЗ характеризуется выгодным географическим положением, расположением вблизи к Транссибирской магистрали и портам Охотского моря. Это создает важные предпосылки для развития интеграционных связей с регионами, прежде всего, ДВФО и СФО.

Все более важное значение может приобретать сотрудничество с другими зонами Якутии, например, с Центральной ЭЗ – в вопросах разработки, адаптации для суровых климатических условий и использования новых технологий и оборудования; с Западной ЭЗ – по использованию нефтегазовых ресурсов для сокращения затрат на поставки нефтепродуктов. Для успешного развития интеграционных связей необходимо развитие транспортной инфраструктуры как основного связующего звена в межмуниципальных и межрегиональных отношениях.

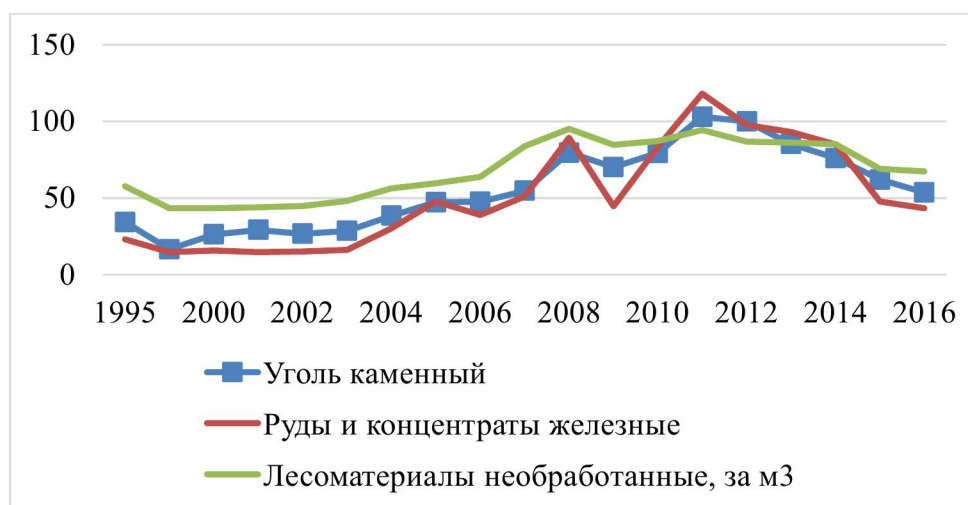
Для эффективного социально-экономического развития Южной ЭЗ необходимо широкое **применение новых технологий** {ОЗ}. Новые технологии и подходы важны как в промышленном производстве (для более эффективной разработки уже истощенных запасов, при вовлечении в хозяйственный оборот новых месторождений и видов полезных ископаемых), так и в социальной сфере. Северные условия также обуславливают необходимость применения инновационных подходов к развитию коммуникаций и городской инфраструктуры, повышающих их износостойкость.

Для конкурентоспособности северных территорий критически важны разработка и использование инноваций, новых технологий, способных, в том числе нивелировать повышенные издержки, способствовать энергосбережению, снижать экологическую нагрузку, использовать эффекты низких температур. От региональных и муниципальных органов власти требуется поддержка, продвижение и реализация инновационных проектов и формирование инфраструктуры внедрения результатов научных и инновационных разработок [7].

Транзитный потенциал {О4} ЮЭЗ связан в значительной степени с развитием и эксплуатацией железной дороги Беркамит – Томмот – Якутск. С окончанием ее строительства Южная ЭЗ станет важнейшей транзитной территорией на Дальнем Востоке. На территории Южной зоны в настоящее время реализуются крупные инфраструктурные проекты – строительство нефте- и газопроводов, создающие предпосылки для развития на территории республики нефтепереработки, газификации населенных пунктов, выработки электроэнергии (газовая генерация). Важно и то, что при строительстве инфраструктуры и эксплуатации транспортных объектов создаются новые рабочие места.

Внешние угрозы для развития Южной ЭЗ

Для сырьевых товаров характерна **нестабильность конъюнктуры рынков** {Т1}: периоды роста цен сменяются их снижением. Цены на сырьевые товары, производимые в Южной ЭЗ, не являются исключением. Например, сейчас наметилась тенденция к снижению экспортных цен на уголь (рис. 2). Цены внутреннего рынка также подвержены серьезным флуктуациям, которые связаны с динамикой цен на мировых рынках. Цены реализации сырья оказывают существенное влияние на формирование регионального и муниципальных бюджетов, темпы реализации новых проектов.



Источник: URL: http://www.gks.ru/wps/wcm/connect/rosstat_main/rosstat/ru/statistics/fttrade/# (дата обращения: 23.01.2018).

Рис. 2. Средние экспортные цены на основные товары (долл./т)

Одной из угроз для социально-экономического развития ЮЭЗ является *оппортунистическое поведение крупных компаний* {Т2}. Под таким поведением понимается политика компаний, ведущая к необоснованному снижению положительных и возникновению отрицательных социально-экономических эффектов для Южной ЭЗ и Якутии в целом. Такое поведение может включать сокращение налоговых платежей в республиканский и муниципальные бюджеты в результате трансфертного ценообразования; невыполнение экологических норм, правил разработки и освоения месторождений минерального сырья [8]. При этом важно, что в рамках вертикально-интегрированных структур (например, ПАО «Мечел») хозяйственные решения могут приниматься в головных офисах за пределами республики и не учитывать особенности данной территории, проблемы ее социального развития.

Следует признать, что в настоящее время и в ближайшей перспективе развитие большинства восточных регионов России будет во многом зависеть от политики федерального центра. Развитие Южной ЭЗ Якутии не является исключением. Многое зависит от эффективности, прагматичности, последовательности такой политики. *Непоследовательная экономическая политика Центра* {Т3} может быть связана с ухудшением федеральной экономической политики по отношению к субъектам Федерации в целом и в том числе к восточным регионам, с декларативностью восточного вектора в развитии России. Например, при ухудшении экономической конъюнктуры возможно сокращение бюджетных трансфертов и субсидий из федерального бюджета; уменьшение объемов финансирования инфраструктурных проектов, реализуемых на принципах государственно-частного партнерства (ГЧП). Это может оказывать большое влияние на темпы социально-экономического развития Якутии в целом и ее Южной ЭЗ, в частности.

Усиление внешней конкуренции {Т4}. Перспективы социально-экономического развития Южной ЭЗ в значительной степени будут определяться ее конкурентной позицией (в борьбе за инвестиции, квалифицированные трудовые ресурсы) по сравнению с другими субъектами Федерации (прежде всего регионами СФО и ДВФО). Как было показано выше, Южная ЭЗ отстает (от ЭЗ Якутии и регионов Сибири) по ряду показателей социального развития, что не способствует привлечения квалифицированных специалистов, которые необходимы для реализации новых проектов, перехода на инновационную траекторию развития (необходимую для северных территорий).

Ослабление конкурентных позиций может быть связано в дальнейшем, в том числе с отставанием в развитии транспортной и социальной инфраструктуры, в формировании благоприятного инвестиционного климата. Чтобы адекватно отвечать на эти вызовы, республиканские и муниципальные органы власти должны пристальное внимание уделять развитию социальной инфраструктуры, созданию условий для развития человеческого капитала, формированию привлекательного инвестиционного климата. Важным инструментом может стать привлечение резидентов для реализации проектов в рамках ТОСЭР «Южная Якутия».

Рассмотренные внутренние сильные и слабые стороны, внешние возможности и угрозы для Южной ЭЗ в формате SWOT-матрицы представлены в табл. 1.

3 Результаты и обсуждение / Results and Discussion

Меры по реализации задач социально-экономического развития ЮЭЗ

Анализ отдельных факторов в рамках SWOT-анализа не является самоцелью. Важно понимание того, какую политику могут и должны проводить органы власти местного и регионального уровня, чтобы способствовать социально-экономическому развитию, опираясь на особенности той или иной территории. Анализ действий, способствующих реализации стратегических целей и задач развития Южной ЭЗ, был выполнен на основе идентифицированных выше внутренних сильных и слабых сторон, внешних возможностей и угроз.

Содействие реализации новых проектов в минерально-сырьевом комплексе

Сильные внутренние стороны Южной ЭЗ (прежде всего, значительные запасы природных ресурсов, развитая добывающая промышленность, относительно благоприятные условия для проживания населения {S1–S4}) создают предпосылки для реализации новых проектов, в том числе в МСК. Для эффективной реализации новых проектов создан ряд предпосылок и имеется ряд внешних возможностей, связанных с государственной федеральной политикой по стимулированию развитию Дальнего Востока {O1} (в том числе с использованием механизмов ТОСЭР),

географической близостью динамичных рынков АТР {O2}, относительно развитой транспортной инфраструктурой Южной ЭЗ {S4}. Реализация новых добычных проектов будет в определенной степени нивелировать угрозы и риски снижения экспортных и внутренних цен {T1} на основные (в настоящее время) сырьевые товары – уголь и золото.

Таблица 1 – SWOT-матрица для анализа развития Южной экономической зоны

	Сильные стороны (S)	Слабые стороны (W)
Внутренняя среда	S1. Природно-ресурсный потенциал S2. Относительно развитая промышленность S3. Условия проживания населения (относительно благоприятные) S4. Относительно развитая производственная инфраструктура	W1. Суровые природно-климатические условия. W2. Высокие удельные издержки W3. Моноотраслевая структура экономики W4. Дисбаланс спроса и предложения рабочей силы W5. Слабое развитие социальной сферы W6. Высокая экологическая нагрузка W7. Слабая заселенность и неравномерная освоенность территории
Внешняя среда	Возможности (O) O1. Приоритеты государственной региональной политики России O2. Развитие внутренних и внешних интеграционных связей O3. Применение новых технологий O4. Транзитный потенциал	Угрозы (T) T1. Нестабильность конъюнктуры сырьевых рынков T2. Опportunистическое поведение крупных компаний T3. Непоследовательная экономическая политика Центра T4. Усиление внешней конкуренции

Со стороны региональных и местных (муниципальных) органов власти необходимо стимулирование вовлечения в хозяйственный оборот новых видов полезных ископаемых, прежде всего, железной руды, урана, апатитовых руд. Освоение запасов новых (для Якутии) видов ресурсов {S1} позволит расширить спектр добываемого сырья и уйти от моносырьевой специализации Южной ЭЗ {W3}.

Стимулирование развития мощностей по переработке сырья

Для Южной ЭЗ и в целом для Якутии важной задачей является обеспечение потребностей в моторном и котельно-печном топливе по приемлемым ценам. Сейчас в республике работают только небольшие установки по производству нефтепродуктов, на которых выполняется первичная переработка сырья. Высокие цены на топливо являются одним из основных факторов высоких удельных затрат на производство {W2}.

Один из подходов к решению этой проблемы может быть связан с созданием новых нефтеперерабатывающих мощностей. Для этого есть важные предпосылки: транзит углеводородного сырья через территорию Южной ЭЗ {O4}. В настоящее время рассматривается ряд проектов, связанных с размещением нефтеперерабатывающих заводов (НПЗ) в ЮЭЗ. Например, инфраструктура и местоположение г. Алдан создают благоприятные условия для строительства НПЗ.

Транзитный потенциал Южной ЭЗ (в части транспортировки нефтегазовых ресурсов по магистральным трубопроводам) {O4} создает предпосылки не только для строительства НПЗ, но и для использования природного газа для газификации населенных пунктов. Это особенно важно в условиях высокой экологической нагрузки на территорию ЮЭЗ {W6}. Также целесообразно и эффективно использование компримированного природного газа в качестве моторного топлива, что будет способствовать сокращению цен на моторное топливо {W2}.

Стимулирование развития сервиса и поставщиков для компаний МСК

Важным направлением увеличения положительных мультипликативных социально-экономических эффектов для районов добычи минерального сырья является развитие местного сервиса (включая выполнение строительных работ, оказание услуг по ремонту и обслуживанию техники и оборудования) и местных поставщиков (в том числе материалов, комплектующих) для

компаний МСК. В этом случае будут более полно реализовываться преимущества Южной ЭЗ, связанные с наличием развитой добывающей промышленности {S2}, вовлечением в хозяйственный оборот новых видов запасов природных ресурсов {S1}. Такая политика также будет способствовать сокращению потенциальных издержек, связанных с риском снижения цен на сырье {T1}, непоследовательной и декларативной политикой федерального центра в отношении Дальнего Востока {T3}. При этом важна работа местных органов власти, связанная с содействием выстраиванию отношений сервиса и добывающих компаний (включая ведение реестров поставщиков и оценку их надежности) [9, 10].

Развитие системы мониторинга и контроля за экологической ситуацией

Высокая экологическая нагрузка на территорию {W6} во многом связана с функционированием и дальнейшим развитием добывающих отраслей, электроэнергетики, транспорта {S1, S2}. Противостоять тенденции дальнейшего ухудшения экологической обстановки региональные и местные органы власти могут по нескольким направлениям, включая:

развитие систем мониторинга и контроля за экологической ситуацией;

поощрение использования технологий (в том числе инновационных), снижающих негативное воздействие на природную среду. Один из механизмов – включение в лицензии (лицензионные соглашения) обязательных условий по применению экологически безопасных и эффективных технологий.

Меры по развитию интеграционных связей

Целесообразно развитие межрегиональных и внутриреспубликанских интеграционных связей, в том числе связанных с переработкой и использованием ресурсов, добываемых на территории Южной ЭЗ Якутии.

С точки зрения межрегиональной (например, в рамках ДВФО и СФО) конкуренции важно учитывать, что ЮЭЗ имеет и ряд слабых сторон, включая, например, слабое развитие социальной сферы {W5}; высокую экологическую нагрузку на территорию {W6}; сложные климатические условия {W1}, ведущие к удорожанию капитального строительства и последующей эксплуатации производственных объектов и объектов социальной инфраструктуры. Эти обстоятельства определяют необходимость стимулирования применения и разработки инновационных технологий {O3}. Поэтому представляется целесообразным формирование и развитие межрегиональных и внутриреспубликанских связей (прежде всего с Центральной ЭЗ как региональным центром науки и образования) по разработке и последующей апробации технологий и подходов, учитывающих северную специфику, включая освоение месторождений полезных ископаемых в сложных климатических условиях.

Более полное использование возможностей ТОСЭР

Ограниченные финансово-инвестиционные возможности территорий (прежде всего, муниципальных районов) определяют необходимость формирования условий для притока инвестиционных ресурсов. Содействие использованию возможностей ТОСЭР для поиска потенциальных инвесторов может существенно улучшить конкурентные преимущества Южной ЭЗ в борьбе за квалифицированные трудовые ресурсы, инвестиции, которые критически важны для реализации новых проектов, в том числе в МСК {S1}.

В рамках ТОСЭР «Южная Якутия» уже реализуется два базовых, якорных инвестиционных проекта – «Инаглинский» (проектная мощность 6,0 млн т угля в год) и «Денисовский» (проектная мощность 5,5 млн т угля). Также заявлены проекты еще нескольких инвесторов. Важно, что часть этих проектов связана с сервисом для компаний МСК, например, создание технологического участка по производству невзрывчатых компонентов взрывчатых веществ; формирование многофункционального центра продаж, ремонта и обслуживания оборудования; оказание услуг по вскрыше и добыче угля. Также среди потенциальных резидентов ТОСЭР представлены компании по ремонту и обслуживанию горной техники, по ремонту и строительству автомобильных дорог и дорожной техники.

Развитие инфраструктуры на принципах ГЧП

Отставание в развитии социальной инфраструктуры {W5} и неравномерная освоенность территории {W7} снижают конкурентные возможности не только Южной ЭЗ, но и всей Республики Саха (Якутия). Освоение и разработка новых месторождений полезных ископаемых {S1} часто требует развития инфраструктуры. Один из подходов к развитию социальной и производственной инфраструктуры может базироваться на принципах ГЧП.

Теоретические исследования и практический опыт ряда стран и регионов убеждают в целесообразности применения механизмов государственно-частного партнерства, позволяющих минимизировать риски и максимизировать выгоды при создании инфраструктурных объектов. Для успешного применения данных механизмов необходимо сформировать комплекс институциональных и организационно-финансовых условий, при которых реализация проектов станет привлекательной и для инвесторов, и для государства и принесет социально-экономические выгоды для территории проектной деятельности.

4 Заключение / Conclusion

Социально-экономическое развитие Южной ЭЗ во многом связано с освоением минерально-сырьевых ресурсов. Поэтому для нее важное значение имеет совершенствование системы государственного регулирования недропользования [11]. В этой сфере необходимо:

- расширение полномочий региональных органов власти по регулированию процессов освоения минерально-сырьевых ресурсов;
- повышение внимания к проблеме мониторинга и контроля экологической ситуации в районах добычи минерального сырья;
- стимулирование использования новых энергосберегающих, экологичных технологий, способных в том числе нивелировать повышенные затраты на освоение ресурсов недр, развитие социальной сферы.

Необходимо государственное участие и координация политики и стратегий разных недропользователей при геологическом изучении, освоении ресурсов недр, развитии перерабатывающих производств и транспортных систем на территории Южной ЭЗ. Государственная поддержка должна создать благоприятные условия для привлечения инвесторов, эффективной работы ресурсных компаний. Такая поддержка реализации проектов должна включать комплекс мер в следующих областях:

- недропользование – в целях стимулирования наиболее рационального вовлечения новых ресурсов в хозяйственный оборот;
- налогообложение – для создания компаниям более благоприятных условий для освоения месторождений, чем в районах с уже сложившейся инфраструктурой [12];
- региональная политика, позволяющая расширить права и ответственность региональных органов власти при реализации проектов в сфере недропользования.

Учитывая современное место минерально-сырьевого комплекса и его мультипликативные эффекты, следует признать, что в обозримой перспективе устойчивое развитие экономики Южной ЭЗ в значительной степени будет определяться состоянием МСК. В этой связи необходим целый комплекс мер и механизмов, направленных на стимулирование развития МСК и на «локализацию» эффектов от его функционирования, т.е. на усиление мультипликативных воздействий в региональной экономике [13].

Работа по локализации эффектов от деятельности МСК на территории – сложный и кропотливый процесс. Недостаточно простой констатации количества и видов работ и услуг, полученных местными подрядчиками. Требуется эффективное стимулирование развития местных поставщиков и подрядчиков. Необходима также оценка и анализ перспективности выполняемых работ. Более широкое привлечение местных поставщиков и подрядчиков должно способствовать сокращению издержек в МСК, в чем заинтересованы и добывающие компании [14, 15].

Реализация мер и шагов, направленных на повышение степени «локализации» эффектов от развития минерально-сырьевого комплекса Южной ЭЗ, должна предусматривать следующее.

- Расширение степени участия местных предприятий, организаций и учебных заведений в решении производственно-технических проблем и вопросов компаний минерально-сырьевого комплекса.
- Усиление кооперационных связей компаний Южной ЭЗ в процессе реализации проектов освоения месторождений и создания производственно-технологической инфраструктуры.
- Формирование и поддержка цепочек создания добавленной стоимости: от проведения геологоразведочных работ до получения продуктов переработки сырья.

Список источников

1. Niu D., Song Z., Xiao X. Electric power substitution for coal in China: Status quo and SWOT analysis // *Renewable and Sustainable Energy Reviews*. –2017. – Vol. 70. – P. 610–622. Doi: 10.1016/j.rser.2016.12.092.
2. Söderholm P., Svahn N. Mining, regional development and benefit-sharing in developed countries // *Resources Policy*. – 2015. – Vol. 45. – P. 78–91. doi: 10.1016/j.resourpol.2015.03.003.
3. Крюков В.А., Шмат В.В. и др. Ресурсные регионы России в «новой реальности». – Новосибирск: Изд-во ИЭОПП СО РАН, 2017.
4. Стратегии социально-экономического развития Республики Саха (Якутия) на период до 2030 года с определением целевого видения до 2050 года. – Одобрена постановлением Правительства Республики Саха (Якутия) от 26.12.2016 года № 455. – Якутск, 2016.
5. Статистический сборник Республики Саха (Якутия). Федер. служба гос. статистики, Территор. орган Федер. службы гос. статистики по Респ. Саха (Якутия). – Якутск, 2016.
6. Крюков В.А., Шмат В.В. и др. Томская область: трудный выбор своего пути. – Новосибирск: ИЭОПП, 2014.
7. Токарев А.Н., Кирпиченко В.Н. Проблемы формирования инновационной политики в нефтегазовом секторе // *Сибирская финансовая школа*. – 2013. – № 1. – С. 121–127.
8. Токарев А.Н. Как учесть интересы нефтяных регионов? // *ЭКО*. – 2015. – № 6. – С. 25–39.
9. Крюков В.А., Токарев А.Н. Особенности пространственного развития нефтегазового сервиса: глобальные тенденции и уроки для России // *Регион: экономика и социология*. – 2017. – № 3. – С. 189–214. doi: 10.15372/REG20170310.
10. Asheim B., Isaksen A. Regional Innovation Systems: The Integration of Local 'Sticky' and Global 'Ubiquitous' Knowledge // *The Journal of Technology Transfer*. – 2002. – Vol. 27. Is. 1. – P. 77–86. DOI: 10.1023/A:1013100704794.
11. Крюков В.А., Севастьянова А.Е., Токарев А.Н., Шмат В.В. Возможности повышения социально-экономической отдачи нефтяного комплекса Западной Сибири / Минерально-сырьевой сектор Азиатской России: как обеспечить социально-экономическую отдачу. – Новосибирск: Изд-во ИЭОПП СО РАН, 2015. – Гл. 1. – С. 13–88.
12. Токарев А.Н. Региональная дифференциация налогообложения в нефтяной отрасли России // *Регион: экономика и социология*. – 2013. № 1. – С. 73–90.
13. Xing M., Awuah-Offei K., Long S., Usman S. The effect of local supply chain on regional economic impacts of mining // *The Extractive Industries and Society*. – 2017. – Vol. 4. Is. 3, – P. 622–629. doi: 10.1016/j.exis.2017.05.005.
14. McHenry M., Doepel D., Urama K. Making extractive industries-led growth inclusive: An introduction // *The Extractive Industries and Society*. – 2017. – Vol. 4. Is. 2. – P. 235–239. doi: 10.1016/j.exis.2017.03.006.
15. Крюков В.А., Севастьянова А.Е., Токарев А.Н., Шмат В.В. Современный подход к разработке и выбору стратегических альтернатив развития ресурсных регионов // *Экономика региона*. – 2017. – Т. 13. – № 1. – С. 93–105.

References

1. Niu D., Song Z., Xiao X. Electric power substitution for coal in China: Status quo and SWOT analysis. *Renewable and Sustainable Energy Reviews*. 2017. Vol. 70. pp. 610–622. Doi: 10.1016/j.rser.2016.12.092.
2. Söderholm P., Svahn N. Mining, regional development and benefit-sharing in developed countries. *Resources Policy*. 2015. Vol. 45. pp. 78–91. doi: 10.1016/j.resourpol.2015.03.003.
3. Krjukov V.A., Shmat V.V. i dr. Resursnye regiony Rossii v «novoj real'nosti» [Resource regions of Russia in the "New reality"], Novosibirsk, SO RAN Publishing, 2017.
4. Strategii social'no-jekonomicheskogo razvitija Respubliki Saha (Jakutija) na period do 2030 goda s opredeleniem celevogo videnija do 2050 goda. – Odobrena postanovleniem Pravitel'stva Respubliki Saha (Jakutija) ot 26.12.2016 goda № 455 [The Strategy of social and economic development of Sakha (Yakutia) Republic until 2030 with determination of target vision till 2050. Approved by the order of the Government of the Sakha (Yakutia) Republic of 26.12.2016 No. 455]. Yakutsk, 2016.
5. Statisticheskij sbornik Respubliki Saha (Jakutija). Feder. sluzhba gos. statistiki [Statistical Almanac of Sakha (Yakutia) Republic]. Territor. organ Feder. sluzhby gos. statistiki po Resp. Saha (Jakutija) = Regional Agency of Government Statistic of Sakha (Yakutia) Republic, Yakutsk, 2016.
6. Krjukov V.A., Shmat V.V. i dr. Tomskaja oblast': trudnyj vybor svoego puti [Tomsk region: the difficult chois of pts own way, Novosibirsk. IEOPP, 2014.
7. Tokarev A.N., Kirpichenko V.N. Problemy formirovanija innovacionnoj politiki v neftegazovom sektore [Problems of forming of innovative policy in an oil-and-gas sector]. *Sibirskaja finansovaja shkola* = The Siberian financial school. 2013. Vol. 1. pp. 121–127.
8. Tokarev A.N. Kak uchest' interesy nefjtjanyh regionov? [How to consider the interests of oil regions]. *JeKO* = ECO. 2015. Vol. 6. pp. 25–39.
9. Krjukov V.A., Tokarev A.N. Osobennosti prostranstvennogo razvitija neftegazovogo servisa: global'nye tendencii i uroki dlja Rossii [Features of spatial development of oil and gas service: global tendencies and lessons for Russia] *Регион: экономика и социология* = The region: economy and sociology 2017. Vol. 3. pp. 189–214. doi: 10.15372/REG20170310.
10. Asheim B., Isaksen A. Regional Innovation Systems: The Integration of Local 'Sticky' and Global 'Ubiquitous' Knowledge. *The Journal of Technology Transfer*. 2002. Vol. 27(1). pp. 77–86. DOI: 10.1023/A:1013100704794.

11. Krjukov V.A., Sevast'janova A.E., Tokarev A.N., Shmat V.V. *Vozможности povыsheniya social'no-jekonomicheskoy otdachi nefljanogo kompleksa Zapadnoj Sibiri. Mineral'no-syr'evoj sektor Aziatskoj Rossii: kak obespechit' social'no-jekonomicheskiju otdachu* [Possibilities of increase in social and economic return of an oil complex of Western Siberia / Mineral and raw sector of Asian Russia: how to provide social and economic return]. Novosibirsk: IEOPP SO RAN Publishing, 2015. Chapt. 1. – pp. 13–88.

12. Tokarev A.N. *Regional'naja differenciacija nalogooblozhenija v nefljanoj otrasli Rossii* [Regional differentiation of the taxation in the oil industry of Russia]. *Region: jekonomika i sociologija = The region: economy and sociology*. 2013. Vol. 1. pp. 73–90.

13. Xing M., Awuah-Offei K., Long S., Usman S. The effect of local supply chain on regional economic impacts of mining // *The Extractive Industries and Society*. 2017. Vol. 4 (3). pp. 622–629. doi: 10.1016/j.exis.2017.05.005.

14. McHenry M., Doepel D., Urama K. Making extractive industries-led growth inclusive: An introduction // *The Extractive Industries and Society*. 2017. Vol. 4. pp. 235–239. doi: 10.1016/j.exis.2017.03.006.

15. Krjukov V.A., Sevast'janova A.E., Tokarev A.N., Shmat V.V. *Sovremennyy podhod k razrabotke i vyboru strategicheskikh al'ternativ razvitiya resursnyh regionov* [Modern approach to development and choice of strategic alternatives of development of resource regions]. *Jekonomika regiona = Region Economy*. 2017. Vol. 13. Vol. 1. pp. 93–105.

Авторы

Токарев Анатолий Николаевич – доктор экономических наук, ведущий научный сотрудник, заведующий сектором Экономических проблем развития Западно-Сибирского нефтегазового комплекса Центра ресурсной экономики, Институт экономики и организации промышленного производства Сибирского отделения Российской академии наук, 630090, Новосибирск, проспект Академика Лаврентьева, 17. E-mail: anatoli-3@yandex.ru

Библиографическое описание статьи

Токарев А.Н. Анализ возможностей развития экономических зон ресурсного типа (на примере юга Якутии) // *Экономика и управление инновациями* — 2018. — № 1 (4). — С. 25–35.

Authors

Anatoliy N. Tokarev – D.Sc., Leading Researcher, Head of the Sector for Economic Development of the West Siberian Oil and Gas Complex of the Center for Resource Economics, Institute of Economics and Industrial Engineering, Siberian Branch of Russian Academy of Sciences. 630090 17 Ac. Lavrentiev Av., Novosibirsk, Russia. E-mail: anatoli-3@yandex.ru

Reference to article

Tokarev A.N. Analysis of the opportunities of resource economic zones development (on the example of South of Yakutia). *Economics And Innovation Management*, 2018, no. 1 (4), pp. 25-35.